



**T.C**

**NİĞDE VALİLİĞİ**

**ATATÜRK ANADOLU LİSESİ MÜDÜRLÜĞÜ**

**2024-2028 STRATEJİK PLANI**



# Okul Bilgileri

## Okul Künyesi

İli: NİĞDE		İlçesi: MERKEZ	
<b>Adres:</b>	Bor Yolu Sarıköprü Mahallesi Atatürk Bulvarı 15 Temmuz Şehitleri Eğitim Kampüsü No79/A Posta Kodu : 51200 İlçe : Merkez İli : NİĞDE	<b>Coğrafi Konum (link):</b>	<a href="https://goo.gl/maps/65rerpbysUK2">https://goo.gl/maps/65rerpbysUK2</a>
<b>Telefon Numarası:</b>	(0388)2323250	<b>Faks Numarası:</b>	(0388)2335653
<b>e- Posta Adresi:</b>	751030@meb.k12.tr	<b>Web sayfası adresi:</b>	<a href="http://nigdeaturkanadolulise.meb.k12.tr/">http://nigdeaturkanadolulise.meb.k12.tr/</a>
<b>Kurum Kodu:</b>	751030	<b>Öğretim Şekli:</b>	Tam Gün
<b>Okulun Hizmete Giriş Tarihi:</b>	1901	<b>Toplam Çalışan Sayısı</b>	72
<b>Öğrenci Sayısı:</b>	<b>Kız : 382</b> <b>Erkek : 285</b> <b>Toplam: 667</b>	<b>Öğretmen Sayısı</b>	<b>Kadın : 32</b> <b>Erkek : 26</b> <b>Toplam 58</b>
<b>Derslik Başına Düşen Öğrenci Sayısı</b>	27	<b>Şube Başına Düşen Öğrenci Sayısı</b>	27
<b>Öğretmen Başına Düşen Öğrenci Sayısı</b>	12,8	<b>Şube Başına 30'dan Fazla Öğrencisi Olan Şube Sayısı</b>	5
<b>Öğrenci Başına Düşen Toplam Gider Miktarı</b>	1000 TL	<b>Öğretmenlerin Kurumdaki Ortalama Görev Süresi</b>	21
<b>Kız Pansiyon Doluluk Oranı:</b>	%89,78	<b>Kız pansiyon memnuniyet oranı:</b>	%85,77

## SUNUŞ



Genelde ÷lkemize, yerelde ilimize 1901 yılından beri onur ve gururla hizmet vermekte “olan ‘Eđitim tarihimizin köklü çınarı’ okulumuz; mukaddes ÷lkemize ve onun geleceđine yönelik en güzel katkıları yapmayı düstur edinen personeli ve yetiřtirdiđi üstün karakter sahibi, milli manevi deđerlere bađlı öđrencileri ile toplumumuza en kıymetli hizmetleri vermeyi hedeflemektedir.

Okulumuz, öđrencilerimiz için en nezih ortamların bařında ve en kaliteli eđitim öđretim faaliyetlerinin yürütüldüđu, öđretmenleri ve öđrencilerinin topyekün “Sevgi bazlı bir disiplinin ortamı” olarak kurgulanmış yönetim anlayışı ile hizmet vermeyi amaçlamaktadır. Herkesin bilgiye kolayca ulařtıđı, ancak dođru bilginin seçiminde sıkıntılarının olduđu bir süreçten geçiyoruz. Bu nedenle bilginin öđrenilmesinin yanında dođru ve sahih bilgiye ulařmada, dođru amaçlar koymada nitelikli insan ve kurumlara iř birliđi yapıp ortaya bir misyon koymak durumundayız. Ancak o zaman deđerlerimizi önceleyen dürüst, adil, iletiřime açık, çözüm üreten, yenilikçi bireyler yetiřtirebiliriz.

Sürekli deđişim ve dönüřüm halinde olan yařam dinamikleri içindeki toplumumuzun, tarihten gelen üstün deđerlerini, kültür, medeniyet ve nezih geleneklerini muhafaza eden, asil yapısını muhafaza ederek geleceđe umutla bakan, bilim ve teknolojiyi sürekli takip eden ve üreten, akılcı, sorunları çözen, mutlu olan, Türkiye Cumhuriyeti Devleti’nin ilelebet yařaması için tüm gücünü sarf edecek nadide öđrencileri yetiřtirmek, bařlıca gayemizdir.

Kurumumuz, süregelen olgunlařmış bir kurum kültürüne sahiptir. Kurumumuzda hizmet veren çalıřanlarımız, kurum kültürümüzün daha geliřmesi, medeni seviyesinin sürekli yükseltilmesi için gayret göstermektedirler. Kurumumuz etik kurallarla yönlendirilen, çalıřanlarının keyifle iřlerini devam ettirdikleri, devamlı geliřen, hizmetlerini artıran ve memnuniyetlerle dolu bir ortam olması için Cumhuriyetimizin Yüzüncü yılı içeriđiyle “Türkiye Yüzyılı” hedeflerine, çağın anlayışını yerleřtirmeye çalıřmaktadır. Bu amaçla Okulumuzun beř yıllık stratejik planı hazırlanmış olup bu hedefle 21. Yüzyılda hızlı bir deđişim içine giren her alandaki olguları bugünden tespit ederek bilimde, sanatta, sporda başarıyı getirecek hedefleri uygulayan bir eđitim anlayışımız devam ettirmektedir. Yunus Emre’nin “ Her dem yeniden dođarız/ Bizden kim usanası” anlayışı düsturumuz olacak; ÷lkemize, milletimize faydalı bireyler yetiřtirme gayretimiz sürecektir.

Şaban DURGUT  
Okul Müdürü

# İÇİNDEKİLER

2024-2028 STRATEJİK PLANI.....	1
SUNUŞ .....	4
İÇİNDEKİLER .....	5
1. GİRİŞ VE STRATEJİK PLANIN HAZIRLIK SÜRECİ.....	6
1.1. Strateji Geliştirme Kurulu ve Stratejik Plan Ekibi .....	6
1.2. Planlama Süreci:.....	6
2. DURUM ANALİZİ .....	8
2.1. Kurumsal Tarihçe .....	8
2.2. Uygulanmakta Olan Stratejik Planın Değerlendirilmesi .....	9
2.3. Yasal Yükümlülükler ve Mevzuat Analizi .....	9
2.4. Üst Politika Belgeleri Analizi .....	11
2.5. Faaliyet Alanları ile Ürün/Hizmetlerin Belirlenmesi.....	12
2.6. Paydaş Analizi .....	14
2.7. Okul İçi Analiz .....	19
2.8. Çevre Analizi (PESTLE) .....	36
2.9. GZFT Analizi.....	36
2.10. İhtiyaç ve Tespitlerin Belirlenmesi .....	40
3. GELECEĞE BAKIŞ .....	41
3.1. Misyon.....	41
3.2. Vizyon .....	41
3.3. Temel Değerlerimiz .....	41
4. AMAÇ, HEDEF VE PERFORMANS GÖSTERGESİ İLE STRATEJİLERİN BELİRLENMESİ .....	43
4.1 TEMA I: EĞİTİM VE ÖĞRETİME ERİŞİM .....	43
4.2 TEMA II: EĞİTİM VE ÖĞRETİMDE KALİTENİN ARTIRILMASI.....	47
4.3 TEMA III: KURUMSAL KAPASİTE .....	53
4.1. Stratejilerin Belirlenmesi .....	60
4.2. Maliyetlendirme.....	61
5. İZLEME VE DEĞERLENDİRME.....	61

# 1. GİRİŞ VE STRATEJİK PLANIN HAZIRLIK SÜRECİ

## 1.1. Strateji Geliştirme Kurulu ve Stratejik Plan Ekibi

Strateji Geliştirme Kurulu ve Stratejik Plan Ekibi Tablosu

Strateji Geliştirme Kurulu Bilgileri		Stratejik Plan Ekibi Bilgileri	
Adı Soyadı	Ünvanı	Adı Soyadı	Ünvanı
Şaban DURGUT	Okul Müdürü	İsmail GÖK	Müdür Yardımcısı
Hayrettin BÜLBÜL	Müdür Başyardımcısı	Gülsüm KURT	Türk Dili ve Edebiyatı Öğretmeni
Yıldırım AKTAN	Bilişim Teknolojileri Öğretmeni	Ebru Nazire ŞENKAL	İngilizce Öğretmeni
Hüseyin AKGÜMÜŞ	Rehber Öğretmen	Nilgün BAŞATA	Kimya Öğretmeni
Şadan Funda DEMİR	Okul/Aile Birliği Başkanı	Esin ÜNLÜ	Görsel Sanatlar Öğretmeni
Murat ÇİFTÇİBAŞI	Okul/Aile Birliği Bşk.Yrd	Tuğrul Burak YAZGI	Beden Eğitimi Öğretmeni
		Tarık BUHUR	Veli
		Banu Beşer İBİŞ	Veli

## 1.2. Planlama Süreci:

2024-2028 dönemi stratejik plan hazırlanma süreci Strateji Geliştirme Kurulu ve Stratejik Plan Ekibi'nin oluşturulması ile başlamıştır. Ekip tarafından oluşturulan çalışma takvimi kapsamında ilk aşamada durum analizi çalışmaları yapılmış ve durum analizi aşamasında, paydaşlarımızın plan sürecine aktif katılımını sağlamak üzere paydaş anketi, toplantı ve görüşmeler yapılmıştır. Durum analizinin ardından geleceğe yönelim bölümüne geçilerek okulumuzun amaç, hedef, gösterge, vizyon ve misyon stratejileri belirlenmiştir. Ayrıca okulumuzda uygulanan anket sonuçları da baz alınmak suretiyle PESTLE (çevre analizi) ve GZFT (Güçlü/Zayıf yönler) analizi yapılmıştır.

Bu çalışmalarda izlenen adımlar;

1. Okulun var oluş nedeni (misyon), ulaşmak istenilen nokta (vizyon) belirlenip okulumuzun tüm paydaşlarının görüşleri ve önerileri alındıktan sonra vizyona ulaşmak için gerekli olan stratejik amaçlar belirlenmiştir. Stratejik amaçlar;
  - a. Okul içinde ve faaliyetlerimiz kapsamında iyileştirilmesi, korunması veya önlem

alınması gereken alanlarla ilgili olan stratejik amaçlar,

b. Okul içinde ve faaliyetler kapsamında yapılması düşünülen yenilikler ve atılımlarla ilgili olan stratejik amaçlar,

c. Yasalar kapsamında yapmak zorunda olduğumuz faaliyetlere ilişkin stratejik amaçlar olarak da ele alınmıştır.

2. Stratejik amaçların gerçekleştirilebilmesi için hedefler konulmuştur. Hedefler stratejik amaçla ilgili olarak belirlenmiştir. Hedeflerin spesifik, ölçülebilir, ulaşılabilir, gerçekçi, zamana bağlı, sonuca odaklı, açık ve anlaşılabilir olmasına özen gösterilmiştir.

3. Hedeflere uygun belli bir amaca ve hedefe yönelik, başlı başına bir bütünlük oluşturan, yönetilebilir, maliyetlendirilebilir faaliyetler belirlenmiştir. Her bir faaliyet yazılırken; bu faaliyet "bizi amacımıza ulaştırır mı" sorgulaması yapılmıştır

4. Hedeflerin/faaliyetlerin gerçekleştirilebilmesi için sorumlu ekipler ve zaman belirtilmiştir

5. Faaliyetlerin başarısını ölçmek için performans göstergeleri tanımlanmıştır.

6. Strateji, alt hedefler ve faaliyet/projeler belirlenirken yasalar kapsamında yapmak zorunda olunan faaliyetler, paydaşların önerileri, çalışanların önerileri, önümüzdeki dönemde beklenen değişiklikler ve GZFT (SWOT) çalışması göz önünde bulundurulmuştur

7. GZFT çalışmasında ortaya çıkan zayıf yanlar iyileştirilmeye, tehditler bertaraf edilmeye; güçlü yanlar ve fırsatlar değerlendirilerek kurumun faaliyetlerinde fark yaratılmaya çalışılmıştır; önümüzdeki dönemlerde beklenen değişikliklere göre de önlemler alınmasına özen gösterilmiştir.

8. Strateji, Hedef ve Faaliyetler kesinleştikten sonra her bir faaliyet için maliyetlendirilme yapılmıştır

9. Maliyeti hesaplanan her bir faaliyetler için kullanılacak kaynaklar belirtilmiştir. Maliyeti ve kaynağı hesaplanan her bir faaliyet/projenin toplamları hesaplanarak bütçeler ortaya çıkartılmıştır.

## 2. DURUM ANALİZİ

### 2.1. Kurumsal Tarihçe

Atatürk Anadolu Lisesinin tarihi yüz yılı aşkın bir süre önce başladı. Lisemiz XX. yüzyılın başlarında 1901-1902 yılında eğitim öğretim faaliyetine merhaba diyerek öğrencilerine kapılarını açtı. Osmanlı Devleti'nin son dönemlerini yaşadığı bu dönemde Sultan II. Abdülhamid Han tüm sancaklarda ( illerde) Liva İdadisi (Sancak Lisesi) açıyordu. Bu kapsamda da Niğde'ye de ilk lise açıldı. İşte sultan II. Abdülhamid'in Niğde'ye açtığı ilk lise şu an Atatürk Anadolu Lisesi olmuş oldu.

Köklü bir tarihi geçmişe sahip lisemiz yıllar içinde birçok mekânı eğitim öğretim alanı olarak kullandı. İlk binası eski İmam Hatip Lisesinin olduğu alanda ilk üç sınıfı rüştiye (ortaokul), son iki sınıfı idadi (lise) olarak açıldı. Burada üç yıl hizmet vermenin ardından kullanılan mekân, tadilat gerekçesiyle boşaltıldı. 1904-1905 eğitim öğretim yılında Şakir Ağa Konağı'nda bugünkü Paşa Cami'nin altındaki konutta faaliyetini sürdürürken 1906-1907 yıllarında ise Tahsin Efendi'nin evinde hizmet vermiştir.

Okulumuzun yıllar içerisinde mekanı değiştiği gibi eğitimdeki fonksiyonu da değişmiştir. İkinci Meşrutiyet'in ilanı ile idadi mektebi, Leyli Sultani'ye(Yatılı Lise) dönüştü. Bu dönemde sınıflardan dördü İptidai(ilkokul), beşi ise yatılı ortaöğretim kurumu olarak görev yaptı. Bünyesine Sultani'yi de alan okulumuz sultani olarak Sungurbey Kütüphanesini kullandı. 1910'lu yıllarda Ortaöğretim İdadi ve Sultani olarak iki bölümden oluşmaktaydı. Sultaniler ortaöğretimin ikinci basamağını teşkil ederdi. Bunun dışında okul bir dönem Sakarya İlkokulu binasını ve bir dönem de şu an Öğretmenevi olarak hizmet veren binayı kullandı.

Cumhuriyetin ilanından sonra okul idadi ve sultani yerine "lise" olarak anılmaya başlandı. 1925 yılında buna ortaokul kavramı da eklendi. Tarihler 1930'u gösterdiğinde şu an Şehit Osman Efe Apaydın Anadolu Lisesi binası olan tarihi binaya taşındı. Bu tarihi binada uzun yıllar eğitim öğretim faaliyetlerine devam etti. 1939-1940 eğitim öğretim yılında ise okul bahçesi içerisine yüz yataklı yurt yapıldı. 1959-1965 yılları arasında öğrenci sayısı artınca mevcut bina ihtiyacı karşılayamaz duruma geldi. 1966 yılında tarihi binanın yanına Okul Yapma ve Yaşatma Derneği marifetiyle yeni bina yapıldı. Yapılan bu bina ortaokul olarak kullanılırken eski bina lise olarak devam etti. 1966'da yapılan bina bugün Niğde İmam-Hatip Ortaokulu olarak devam etmektedir. 1975 yılında ise tarihi binanın bitişiğine Niğde Lisesi olarak adlandırılacak bir bina yapıldı. Niğde Lisesinde eğitim öğretime 1975-1976 yılında başlarken eski bina Cumhuriyet İlkokuluna tahsis edildi. 1975 yılında yaptırılan binada okulumuz 2018 yılına kadar eğitim öğretime devam etti. Bugün Niğde Lisesi olarak bilinen mekânda üç okul vardır. Şehit Osman Efe Apaydın Anadolu Lisesi, 23 Nisan Havaçılar Ortaokulu ve Niğde İmam-Hatip Ortaokulu olmak üzere... 1983-1989 arasında okulumuz ikili öğretim yapmıştır. Niğde Lisesinin adı 21.04.1998 tarihinde Atatürk Lisesine dönüşürken 2014-2015 eğitim öğretim yılında Atatürk Lisesi, Atatürk Anadolu Lisesi olmuştur. Ağustos 2018 tarihinde ise bugünkü Bor Yolunda bulunan 15 Temmuz Şehitler Kampüsüne taşındı. 2019-2020 öğretim yılında ise sınavla öğrenci alan nitelikli liseye dönüştü.

Niğde Atatürk Anadolu Lisesi 667 öğrenci, bir müdür,1 müdür başyardımcısı 3 müdür yardımcısı, 58 öğretmen, 2 memur, 2 teknisyen, 1 hemşire ve 2 hizmetliden oluşan büyük bir ailedir. Okulumuz fiziki açıdan da zengin bir kütüphaneye, 32 dersliğe, bir FKB laboratuvarına, iki resim ve bir müzik atölyesine, bir konferans salonuna, bilişim teknolojileri sınıfına ve rehberlik servisine sahiptir. Niğde Atatürk Anadolu Lisesi bugün geçmişten aldığı güçle, deneyimli eğitim kadrosu ile hizmet vermeye devam etmektedir.



## 2.2. Uygulanmakta Olan Stratejik Planın Değerlendirilmesi

2018 yılında yürürlüğe giren Niğde Atatürk Anadolu Lisesi Müdürlüğü 2018-2023 Stratejik Planı; stratejik plan hazırlık süreci, durum analizi, geleceğe yönelim, maliyetlendirme ile izleme ve değerlendirme olmak üzere beş bölümden oluşturulmuştur. Bunlardan izleme ve değerlendirme faaliyetlerine temel teşkil eden stratejik amaç, stratejik hedef, performans göstergesi ve stratejilerin yer aldığı geleceğe yönelim bölümü, eğitim ve öğretime erişim, eğitim ve öğretimde kalite ve kurumsal kapasite olmak üzere üç tema halinde yapılandırılmıştır. Söz konusu üç tema altında 3 stratejik amaç değerlendirildiğinde aşağıdaki hususlar ön plana çıkmıştır.

Okulumuz 2019-20220 Eğitim-Öğretim yılında Proje Okulu kapsamına alındı. 2019-2020 Eğitim-Öğretim yılında 270 (9 Şube) alan okulumuz, toplam 1045 öğrenci sayısını yıllar içerisinde 2020-2021'de 270 öğrenci, 2021-2022 Öğretim yılında 180 öğrenci, 2022-2023 yılında 120 öğrenci okulumuza yerleştirilmiş olup güncel okul öğrenci sayısı 685'düşürülmüştür. Bu değişim öğrencilerimizi hedeflenen başarı oranlarına ulaşmada avantaj sağlamıştır. Değişen öğrenci oranları hedef başarıya ulaşmada kolaylık sağlamıştır. Her yıl yaz tatillerinde son sınıf öğrencilerine 8 haftalık DYK kursları açılmıştır. Eğitim öğretim yıllarının her döneminde de DYK kursları açılarak öğrencilerimiz belirlenen hedefler oranında üniversitelere yerleştirilmiştir. Üniversitelere öğrenci yerleştirme oranları yaklaşık olarak % 70 oranında gerçekleşmiştir.

Öğrencilerin psikolojik ve sosyal yönden gelişimleri için okulda her türlü tedbirler alınmıştır. Öğrencilerin gelişimlerine yönelik sürekli etkinlikler yapılmış. İl ve Ulusal bazda yapılan yarışmalarda istenilen başarıya ulaşılmıştır. TÜBİTAK 4006, 4022 ve TÜBİTAK liseler arası bilim yarışmalarına katılım sağlanmıştır.

Öğrencilerin yaşadığı çevrenin sosyal yapısına uygun duyarlılıklar kazanmaları için ÇEDES programı etkin bir şekilde uygulamaya konulmuş, sosyal duyarlılık kapsamında he ay bir faaliyet düzenlenmiştir.

Sağlıklı nesil sağlıklı vücutta bulunur anlayışıyla okul kampüsü içerisindeki halı saha yenilenmiştir. Okulun kapalı spor salonu, her türlü eksikliği giderilerek bireysel ve takım sporlarında öğrencilerin başarılarını artırmalarına yönelik hizmetler sunulmuştur. Okul bazlı spor faaliyetlerinde de istenilen hedeflere ulaşılmıştır.

Okullarda başarıya ulaşılması için gerekli şartlardan en önemlisi fiziksel ortamın en iyi şartlara ulaştırılması olduğu için istenilen ısı seviyesine ulaşamadığı için kömürle ısınma, doğal gazla ısınmaya dönüştürülmüştür. Okulun tüm ıslak zeminleri yenilenmiştir. Öğrencilerin en iyi hijyen koşullarında eğitim öğretim yapmalarına yönelik okul geneli boyanmıştır. Okul yapılan değerlendirme kapsamında "Temiz Okul ve Beslenme Dostu Okul" sertifikası almıştır.

Sıfır atık uygulaması kapsamında karbon ayak izini en aza indirme hedefine uygun olarak gerekli çalışmalar yapılmıştır.

## 2.3. Yasal Yükümlülükler ve Mevzuat Analizi

Mevzuat analizi aşamasında, Okulumuz faaliyet alanı kapsamında olan ve önümüzdeki 5 yıllık sürede ulaşılması öngörülen amaç ve hedeflere dayanak oluşturan mevzuat hükümlerine aşağıda özet şeklinde yer verilmiştir.

<b>YASAL YÜKÜMLÜLÜK (GÖREVLER)</b>	<b>DAYANAK (KANUN, YÖNETMELİK, GENELGE, YÖNERGE)</b>
<b>Atama</b>	657 Sayılı Devlet Memurları Kanunu
	Milli Eğitim Bakanlığına Bağlı Okul ve Kurumların Yönetici ve Öğretmenlerinin Norm Kadrolarına İlişkin Yönetmelik
	Milli Eğitim Bakanlığı Eğitim Kurumları Yöneticilerinin Atama ve Yer Değiştirmelerine İlişkin Yönetmelik
	Milli Eğitim Bakanlığı Öğretmenlerinin Atama ve Yer Değiştirme Yönetmeliği
<b>Ödül, Disiplin</b>	657 Sayılı Devlet Memurları Kanunu
	6528 Sayılı Milli Eğitim Temel Kanunu İle Bazı Kanun ve Kanun Hükmünde Kararnamelerde Değişiklik Yapılmasına Dair Kanun
	Milli Eğitim Bakanlığı Personeline Başarı, Üstün Başarı ve Ödül Verilmesine Dair Yönerge
	Milli Eğitim Bakanlığı Disiplin Amirleri Yönetmeliği
<b>Okul Yönetimi</b>	1739 Sayılı Milli Eğitim Temel Kanunu
	Milli Eğitim Bakanlığı Ortaöğretim Kurumları Yönetmeliği
	Milli Eğitim Bakanlığı Okul Aile Birliği Yönetmeliği
	Milli Eğitim Bakanlığı Eğitim Bölgeleri ve Eğitim Kurulları Yönergesi
	MEB Yönetici ve Öğretmenlerin Ders ve Ek Ders Saatlerine İlişkin Karar
	Taşınır Mal Yönetmeliği
<b>Eğitim-Öğretim</b>	Anayasa
	1739 Sayılı Milli Eğitim Temel Kanunu
	222 Sayılı İlköğretim ve Eğitim Kanunu
	6287 Sayılı İlköğretim ve Eğitim Kanunu ile Bazı Kanunlarda Değişiklik Yapılmasına Dair Kanun
	Milli Eğitim Bakanlığı Ortaöğretim Kurumları Yönetmeliği
	Milli Eğitim Bakanlığı Eğitim Öğretim Çalışmalarının Planlı Yürütülmesine İlişkin Yönerge
	Milli Eğitim Bakanlığı Öğrenci Yetiştirme Kursları Yönergesi
	Milli Eğitim Bakanlığı Ders Kitapları ve Eğitim Araçları Yönetmeliği
	Milli Eğitim Bakanlığı Öğrencilerin Ders Dışı Eğitim ve Öğretim Faaliyetleri Hakkında Yönetmelik
<b>Personel İşleri</b>	Milli Eğitim Bakanlığı Personel İzin Yönergesi
	Devlet Memurları Tedavi ve Cenaze Giderleri Yönetmeliği
	Kamu Kurum ve Kuruluşlarında Çalışan Personelin Kılık Kıyafet Yönetmeliği
	Memurların Hastalık Raporlarını Verecek Hekim ve Sağlık Kurulları Hakkındaki Yönetmelik
	Milli Eğitim Bakanlığı Personeli Görevde Yükseltme ve Unvan Değişikliği Yönetmeliği
	Öğretmenlik Kariyer Basamaklarında Yükseltme Yönetmeliği
	Öğretmenlik Meslek Kanunu
<b>Mühür, Yazışma, Arşiv</b>	Resmi Mühür Yönetmeliği
	Resmi Yazışmalarda Uygulanacak Usul ve Esaslar Hakkındaki Yönetmelik
	Milli Eğitim Bakanlığı Evrak Yönergesi
	Milli Eğitim Bakanlığı Arşiv Hizmetleri Yönetmeliği
<b>Rehberlik ve Sosyal Etkinlikler</b>	Milli Eğitim Bakanlığı Rehberlik ve Psikolojik Danışma Hizmetleri Yönet.
	Okul Spor Kulüpleri Yönetmeliği
	Milli Eğitim Bakanlığı İlköğretim ve Ortaöğretim Sosyal Etkinlikler Yönetmeliği
<b>Öğrenci İşleri</b>	Milli Eğitim Bakanlığı Ortaöğretim Kurumları Yönetmeliği
	Milli Eğitim Bakanlığı Demokrasi Eğitimi ve Okul Meclisleri Yönergesi
	Okul Servis Araçları Hizmet Yönetmeliği
<b>İsim ve Tanıtım</b>	Milli Eğitim Bakanlığı Kurum Tanıtım Yönetmeliği
	Milli Eğitim Bakanlığına Bağlı Kurumlara Ait Açma, Kapatma ve Ad Verme Yönetmeliği
<b>Sivil Savunma</b>	Sabotajlara Karşı Koruma Yönetmeliği
	Binaların Yangından Korunması Hakkındaki Yönetmelik
	Daire ve Müesseseler İçin Sivil Savunma İşleri Kılavuzu

## 2.4. Üst Politika Belgeleri Analizi

Okulumuza görev ve sorumluluk yükleyen amir hükümlerin tespit edilmesi için aşağıda listesi ve Analiz Tablosu verilen tüm üst politika belgeleri ayrıntılı olarak taranmış ve bu belgelerde yer alan politikalar incelenmiştir. Analiz edilen belgelerden Okulumuz 2024-2028 Stratejik Planı'nın stratejik amaç, hedef, performans göstergeleri ve stratejileri hazırlanırken yararlanılmıştır.

Üst Politika Belgeleri Analizi Tablosu

Üst Politika Belgesi	İlgili Bölüm/Referans	Verilen Görevler/İhtiyaçlar
12. Kalkınma Planı	Eğitim	658, 659, 660 Sayılı Amaç Maddeleri ve Bunlara Bağlı Politika ile Tedbir Maddeleri
	Gençlik	746.1, 746.2, 746.6, 747.1, 747.2, 748.6 Sayılı Tedbir Maddeleri
	Engelli Hizmetleri	758.1, 758.2, 758.3, 758.4, 758.5 Sayılı Tedbir Maddeleri
	Kültür ve Sanat	783.1, 783.2, 783.5, 785.1, 785.2, 785.3, 785.5, 789.1, 789.2, 790.4, 793.2 Sayılı Tedbir Maddeleri
	Afet Yönetimi	830.7, 831.3, 832.1, 832.4, 833.6, 839.1, 839.3, 841.1 Sayılı Tedbir Maddeleri
	Girişimcilik	559.2, Sayılı Tedbir Maddeleri
	Spor	796.1, 796.2, 796.3, 798.3, 799.1, 799.2, 799.3 Sayılı Tedbir Maddeleri
Cumhurbaşkanlığı 2024 Yıllık Programı	Eğitim Gençlik İstihdam Kamu Maliyesi Afet Yönetimi Dijital Dönüşüm	<ul style="list-style-type: none"><li>Geleceğin mesleklerine yönelik gençlerin kariyer farkındalıklarını artıracak program ve faaliyetler yaygınlaştırılacaktır.</li><li>Kamu hizmetleri, bütçe imkânları içinde kalınarak azami tasarruf anlayışı içinde yerine getirilecektir</li><li>Eğitim ve sağlık başta olmak üzere kamu hizmetlerinin sunulduğu yapıların afet ve olağanüstü durumlara karşı hazırlık durumu güçlendirilecektir.</li><li>Açık kaynak kodlu yazılım ekosistemi geliştirilecek, yazılım sektöründeki insan kaynağı artırılacaktır.</li></ul>
Millî Eğitim Bakanlığı Stratejik Planı	Tümü	2024-2028 Stratejik Planı Hazırlama Takvimi Meb Politikaları Konusunda Taşra Teşkilatına Rehberlik
Niğde İl Milli Eğitim Müdürlüğü 2024-2028 Stratejik Planı	Tümü	Amaç, hedef, gösterge ve stratejilerin belirlenmesi
Kamu İdarelerince Hazırlanacak Performans Programları Hakkında Yönetmelik	Tümü	5 yıllık kurumsal hedeflerin her bir mali yıl için ifade edilmesi
Kamu İdarelerince Hazırlanacak Faaliyet Raporu Hakkında Yönetmelik	Tümü	Her bir mali yıl için belirlenen hedeflerin gerçekleşme durumlarının tespiti, raporlanması
5018 sayılı Kamu Mali Yönetimi ve Kontrol	9.Madde 41.Madde	Kurum Faaliyetlerinde bütçenin etkin ve verimli kullanımını Stratejik Plan Hazırlama İzleme ve

Kanunu		Değerlendirme Çalışmaları
30344 sayılı Kamu İdarelerinde Stratejik Plan Hazırlamaya İlişkin Usul ve Esaslar Hakkında Yönetmelik	Tümü	5 yıllık hedefleri içeren Stratejik Plan hazırlanması
2023-2025 Orta Vadeli Program	Tümü	Bütçe çalışmaları
MEB 11.Kalkınma Plan Politika Önerileri	Önerilen politikalar	Hedef ve stratejilerin belirlenmesi
MEB Kalite Çerçevesi	Tümü	Hedef ve stratejilerin belirlenmesi
MEB 2023 Bütçe Yılı Sunuşu	Tümü	Bütçe çalışmaları
Öğretmen Strateji Belgesi	Tümü	Hedef ve stratejilerin belirlenmesi
OECD 2023 Raporu	Türkiye verileri	Hedef ve stratejilerin belirlenmesi
2022-2023 MEB İstatistikleri	Örgün Eğitim İstatistikleri	Hedef ve göstergelerin belirlenmesi
2022/21 sayılı Genelge , 2024-2028 Stratejik Plan Hazırlık Çalışmaları	Tümü	2024-2028 Stratejik Planının Hazırlanması
Kamu İdareleri İçin Stratejik Plan Hazırlama Kılavuzu (26 Şubat 2018)	Tümü	5 yıllık hedefleri içeren Stratejik Plan hazırlanması

## 2.5. Faaliyet Alanları ile Ürün/Hizmetlerin Belirlenmesi

Okulumuz 2024–2028 Stratejik Plan hazırlık sürecinde okulumuzun faaliyet alanları ve hizmetlerinin belirlenmesine yönelik çalışmalar yapılmıştır. Bu kapsamda görevli personel ve birimlerin yasal yükümlülükleri, standart dosya planı, üst politika belgeleri, yürürlükteki uygulanan sistemler ve kamu hizmet envanteri incelenerek okulumuzun hizmetleri tespit edilmiştir.

**Faaliyet Alanlar/Ürün ve Hizmetler Tablosu**

Faaliyet Alanı	Ürün/Hizmetler
Öğretim-egitim faaliyetleri	<p><b>Öğrenci İşleri</b></p> <ul style="list-style-type: none"> <li>Kayıt- Nakil işleri</li> <li>Devam-devamsızlık</li> <li>Sınıf geçme işlemleri</li> <li>Sınav işlemleri</li> <li>e-okul iş-işlemleri</li> <li>Öğrenim belgesi düzenleme işleri</li> </ul> <p><b>Müfredatın işlenmesi</b></p> <ul style="list-style-type: none"> <li>Eğitim öğretim faaliyetleri</li> </ul> <p><b>Kurslar</b></p> <ul style="list-style-type: none"> <li>Destekleme ve Yetiştirme Kursları</li> <li>Etüt</li> <li>Halk Eğitim Destekli Yetiştirme Kursları</li> </ul> <p><b>Proje çalışmaları</b></p> <ul style="list-style-type: none"> <li>AB Projeleri</li> <li>Sosyal Projeler</li> <li>Tübitak Projeleri</li> <li>Teknofest Projeleri</li> </ul>

<b>Rehberlik faaliyetleri</b>	Öğrencilere rehberlik yapmak Velilere rehberlik etmek Rehberlik faaliyetlerini yürütmek Okul-çevre ilişkileri
<b>Sosyal faaliyetler</b> <b>Kültürel ve sanatsal faaliyetler</b>	Kulüp Çalışmaları Toplum Hizmetleri Halk oyunları Koro Satranç
<b>Sportif faaliyetler</b>	Futbol Voleybol Basketbol
<b>İnsan kaynakları faaliyetleri</b> <b>(mesleki gelişim faaliyetleri, personel etkinlikleri...)</b>	Personel işleri Derece terfi Hizmet içi eğitim Özlük hakları
<b>Okul aile birliği faaliyetleri</b>	Okulun amaçlarını destekleme ve yardımcı olma
<b>Öğrencilere yönelik faaliyetler</b>	Öğrenci kayıt, kabul ve devam işleri Öğrenci başarısının değerlendirilmesi Sınav işleri Sınıf geçme işleri Öğrenim belgesi düzenleme işleri Mezuniyet ve diploma işleri Öğrenci davranışlarının değerlendirilmesi Öğrenci sağlığı ve güvenliği
<b>Ölçme değerlendirme faaliyetleri</b>	Deneme sınavları Seviye tespit sınavları Ortak sınavlar
<b>Öğrenme ortamlarına yönelik faaliyetler</b>	Temizlik ve hijyenik ortamın sağlanması Öğrenme ortamlarının tadilat, boya ve bakım işleri Fiziki donanımın geliştirilmesi Bilişim araçlarının faal durumda olmasını sağlamak
<b>Ders dışı faaliyetler</b>	Bilim fuarı gezileri Doğa ve kültürel geziler Üniversite gezileri Çedes çalışmaları

## 2.6. Paydaş Analizi

Stratejik planlamanın temel unsurlarından birisi olan katılımcılık ilkesi doğrultusunda okulumuz ile etkileşim içinde olan tarafların görüşlerinin alınması ve elde ettiği görüşleri planlama sürecinde dikkate alması büyük önem arz etmektedir. Paydaşlar, kuruluşun ürün ve hizmetleri ile ilgisi olan, kuruluştan doğrudan veya dolaylı, olumlu ya da olumsuz yönde etkilenen veya kuruluşu etkileyen kişi, grup veya kurumlardır. Paydaşlar belirlenirken bu unsurlar göz önünde bulunduruldu. Buna göre:

### 2.6.1 İÇ PAYDAŞLAR

- 1. Öğretmenler:** Hizmeti veren personellerdir.
- 2. Öğrenciler:** Hizmetin sunulduğu paydaşlardır.
- 3. Okul Aile Birliği:** Okulun tedarikçisi konumunda olup, okulun lojistik yönden destekçisi ve işleticisi görevi vardır.
- 4. Memurlar:** Görevli personeldir.
- 5. Destek Personeli:** Görevli personeldir.

### 2.6.2 DIŞ PAYDAŞLAR

- 1. Valilik:** Olur Makamıdır.
- 2. Milli Eğitim Müdürlüğü:** Milli Eğitim Bakanlığının ürettiği politikaları uygulayan ve okulun bağlı olduğu mercidir.
- 3. Belediyeler:** Eğitim hizmetin lojistik destekçileri olmaları beklenir.
- 4. Muhtar:** Eğitim hizmetin lojistik destekçileri olmaları beklenir.
- 5. Medya:** Eğitimin niteliğinin artırılmasında işbirliği kaçınılmaz ve lüzumlu olan stratejik bir dış paydaştır.
- 6. Üniversiteler:** Eğitim öğretim hizmetinin niteliği açısından destekçi ve işbirlikçi konumda olması gereken tedarikçi ve müşteri sayılabilecek kesimdir. Bir taraftan mezun öğrencileri sunduğumuz müşteri konumundadır.
- 7. Sivil Toplum Örgütleri:** En stratejik destekçi konumundadırlar. Uyumlu bir işbirliği ile bir gelişim fırsatıdır.
- 8. Veliler:** Okullara maddi ve manevi destek sağlayabilme kapasitesi bulunur. Aynı zamanda uyumlu işbirliği içinde olunması gereken kesimdir.

### 2.6.3 Paydaş Sınıflandırma Matrisi

PAYDAŞLAR	İÇ PAYDAŞLAR		DIŞ PAYDAŞLAR		YARARLANICI
	Çalışanlar, Birimler	Temel ortak	Stratejik ortak	Tedarikçi	Müşteri, hedef kitle
Millî Eğitim Bakanlığı		√		√	
Valilik	√	√		√	
Milli Eğitim Müdürlüğü çalışanları	√	√			
İlçe Milli Eğitim Müdürlükleri	√				
Okullar ve Bağlı Kurumlar	√				
Öğretmenler ve Diğer Çalışanlar	√				
Öğrenciler	√				√
Veliler		√			
Okul Aile Birliği	√	√		√	
Üniversite		√	√		√
Özel İdare					
Yerel Yönetimler					
Güvenlik Güçleri (Emniyet, Jandarma)					

Bayındırlık ve İskân Müdürlüğü					
Sosyal Hizmetler Müdürlüğü					
Gençlik ve Spor Müdürlüğü					
Sağlık Müdürlüğü					
Kültür Müdürlüğü					
Hayırseverler					
Sivil Toplum Örgütleri					
Medya					
İşveren kuruluşlar					√
Muhtarlıklar					
Sanayi ve Ticaret Odaları					

√ : Tamamı      O : Bir kısmı

## II. Paydaşların eğitim kurumumuza sağlaması beklenen faaliyet alanları aşağıdaki tabloda belirtilmiştir.

Sıra	Paydaş Adı	Paydaşların Kurumumuzun Faaliyetlerine Sağlayacağı Katkılar
1	Okul Yöneticileri	Okulun yönetimi, planlama ve denetimi
2	Öğretmenler	Öğretim programlarının uygulanması
3	Öğrenciler	Eğitim programları doğrultusunda yetiştirme
4	Okul-Aile Birliği	Okulun amaçlarını gerçekleştirmeye yardım ve işbirliği
5	Hizmetli/memur	Okulun temizliği ve yazışmaların yapılması
6	Güvenlik ve temizlikçiler	Okul güvenliğini ve temizliğini sağlama
7	Milli Eğitim	Okulun işleyişini yönetme
8	Valilik	Okulun işleyişini yönetme
9	Özel İdare	Okul binasının bakım ve onarımını sağlama
10	Veliler	Okulun amaçlarını destekleme ve yardımcı olma
11	Sendikalar	Okul çalışanlarının haklarını koruma
12	Üniversiteler	Program geliştirme
13	Meslek kuruluşları	Okulun amaçları doğrultusunda çalışmalar
14	Medya	Okulun tanıtılması
15	Yayın evleri/ yazarlar	Doküman ve materyal sağlama
16	Yerel Yönetimler	Çevre temizliği ve bakımı
17	Sivil Toplum Örgütleri	Okulun amaçları doğrultusunda çalışmalar
18	Hayırseverler	Okula maddi ve manevi katkılar
19	Güvenlik Güçleri	Okul ve çevresinin güvenliği
20	Okul servis araçları	Öğrencilerin güvenli geliş gidişleri

## 2.6.5 Yararlanıcı Ürün/Hizmet Matrisi

Ürün/Hizmet Yararlanıcı (Müşteri)	Eğitim-Öğretim (Örgün-Yaygın)	Yatılılık-Bursluluk	Nitelikli işgücü	AR-GE, Projeler, Danışmanlık	Altyapı,Donatım Yatırım	Yayın	Rehberlik, Kurs, Sosyal etkinlikler	Mezunlar (Öğrenci)	Ölçme-Değerlendirme
Öğrenciler	√	o			√	√	√		
Veliler							√		
Üniversiteler				o				√	
Medya			o	o					
Uluslararası kuruluşlar				o		o			
Meslek Kuruluşları									
Sağlık kuruluşları			o						
Diğer Kurumlar									o
Özel sektör			√	o			o		

√ : Tamamı

O: Bir kısmı

## 2.6.6 Paydaş Anket Sonuçları:

ÖĞRENCİ GÖRÜŞ VE DEĞERLENDİRMELERİ	Kesinlikle Kathıyorum	Kathıyorum	Kararsızım	Kısmen Kathıyorum	Kathılmıyorum	CEVAP VEREN TOPLAM ÖĞRENCİ SAYISI
Öğretmenlerimle ihtiyaç duyduğumda rahatlıkla görüşebilirim.	201	96	74	54	82	507
Okul müdürü ile ihtiyaç duyduğumda rahatlıkla konuşabiliyorum.	173	85	62	43	76	507
Okulun rehberlik servisinden yeterince yararlanabiliyorum.	170	70	62	46	58	507
Okula ilettiğimiz öneri ve isteklerimiz dikkate alınır.	158	78	53	61	95	507
Okulda kendimi güvende hissediyorum.	159	80	62	58	50	507
Okulda öğrencilerle ilgili alınan kararlarda bizlerin görüşleri alınır.	60	178	82	55	59	507
Öğretmenler yeniliğe açık olarak derslerin işlenişinde çeşitli yöntemler kullanmaktadır.	54	163	58	57	50	507
Derslerde konuya göre uygun araç gereçler kullanılmaktadır.	54	174	48	54	52	507
Teneffüslerde ihtiyaçlarımı giderebiliyorum.	43	62	161	66	75	507
Okulun içi ve dışı temizdir.	40	148	77	52	72	507
Okulun binası ve diğer fiziki mekânlar yeterlidir.	52	182	49	59	55	507
Okul kantininde satılan malzemeler sağlıklı ve güvenlidir.	56	164	87	62	55	507



Okulumuzda yeterli miktarda sanatsal ve kültürel faaliyetler düzenlenmektedir.	64	177	53	59	61	507
--	----	-----	----	----	----	-----

ÖĞRETMEN GÖRÜŞ VE DEĞERLENDİRMELERİ	Kesinlikle Katılıyorum	Katılıyorum	Kararsızım	Kısmen Katılıyorum	Katılmıyorum
Okulumuzda alınan kararlar, çalışanların katılımıyla alınır.	%24,3	%55,1	%8,2	%7,2	%5,2
Kurumdaki tüm duyurular çalışanlara zamanında iletilir.	%70,3	%24,6	%2,1	%1	%1
Her türlü ödüllendirmede adil olma, tarafsızlık ve objektiflik esastır.	%22,2	%44,9	%10,4	%6,2	%16,3
Kendimi, okulun değerli bir üyesi olarak görürüm.	%40,6	%40,8	%10,2	%3,2	%5,2
Çalıştığım okul bana kendimi geliştirme imkânı tanımaktadır.	%36,5	%49	%5,2	%2,1	%7,2
Okul, teknik araç ve gereç yönünden yeterli donanımına sahiptir.	%30,2	%36,2	%8,2	%14,3	%10,6
Okulda çalışanlara yönelik sosyal ve kültürel faaliyetler düzenlenir.	%24,3	%38,8	%14,3	%10,4	%12,2
Okulda öğretmenler arasında ayırım yapılmamaktadır.	%18,4	%36,7	%12,2	%8,2	%24,5
Okulumuzda yerelde ve toplum üzerinde olumlu etki bırakacak çalışmalar yapmaktadır.	%18,4	%59,2	%12,2	-	%10,2
Yöneticilerimiz, yaratıcı ve yenilikçi düşüncelerin üretilmesini teşvik etmektedir.	%26,5	%49	%10	%6,3	%8,2
Yöneticiler, okulun vizyonunu, stratejilerini, iyileştirmeye açık alanlarını vs. çalışanlarla paylaşır.	%24,5	%59,2	%3	%3,1	%10,2
Okulumuzda sadece öğretmenlerin kullanımına tahsis edilmiş yerler yeterlidir.	%8,2	%30,6	%16,3	%16,3	%28,6
Alanıma ilişkin yenilik ve gelişmeleri takip eder ve kendimi güncellerim.	%30,6	%67,3	%1,1	%1	-

VELİ GÖRÜŞ VE DEĞERLENDİRMELERİ	Kesinlikle Katılıyorum	Katılıyorum	Kararsızım	Kısmen Katılıyorum	Katılmıyorum	CEVAP SAYISI
İhtiyaç duyduğumda okul çalışanlarıyla rahatlıkla görüşebiliyorum.	254	98	74	8	6	440
Bizi ilgilendiren okul duyurularını zamanında öğreniyorum.	236	127	68	6	3	440
Öğrencimle ilgili konularda okulda rehberlik hizmeti alabiliyorum.	240	126	58	8	8	440
Okula ilettiğim istek ve şikâyetlerim dikkate alınıyor.	188	80	63	61	48	440
Öğretmenler yeniliğe açık olarak derslerin işlenişinde çeşitli yöntemler kullanmaktadır.	211	98	72	59	0	440

Okulda yabancı kişilere karşı güvenlik önlemleri alınmaktadır.	90	88	184	59	19	440
Okulda bizleri ilgilendiren kararlarda görüşlerimiz dikkate alınır.	174	76	58	57	49	440
E-Okul Veli Bilgilendirme Sistemi ile okulun internet sayfasını düzenli olarak takip ediyorum.	82	184	50	54	52	440
Çocuğumun okulunu sevdiğini ve öğretmenleriyle iyi anlaştığını düşünüyorum.	189	90	61	66	33	440
Okul, teknik araç ve gereç yönünden yeterli donanıma sahiptir.	172	76	77	62	44	440
Okul her zaman temiz ve bakımlıdır.	152	94	49	59	45	440
Okulun binası ve diğer fiziki mekânlar yeterlidir.	156	77	88	62	43	440
Okulumuzda yeterli miktarda sanatsal ve kültürel faaliyetler düzenlenmektedir.	94	177	55	39	51	440

### **Öğrenci görüşmelerinden ve anketinden çıkardığımız sonuçlar:**

- Sosyal etkinlikler açısından aktif bir okul.
- Öğretmenler samimi, öğrencilere sevgi gösteriyorlar.
- İngilizce eğitimi başarılı. Öğrencilerin ilgi alanında kendini geliştirmesine fırsat veriliyor.
- Farklı zevklere sahip öğrencilerin kolaylıkla yararlanabileceği bir okul. Disiplinli, okul kültürü var. Öğrenci odaklı, herkesin söz söyleme hakkı var, isteklerimiz önemseniyor.
- Yemekhanedeki yiyecekleri beğeniyorum
- Tuvaletlerde kâğıt havlu, tuvalet kâğıdı yetersiz.

### **Öğretmen görüşmelerinden ve anketinden çıkardığımız sonuçlar:**

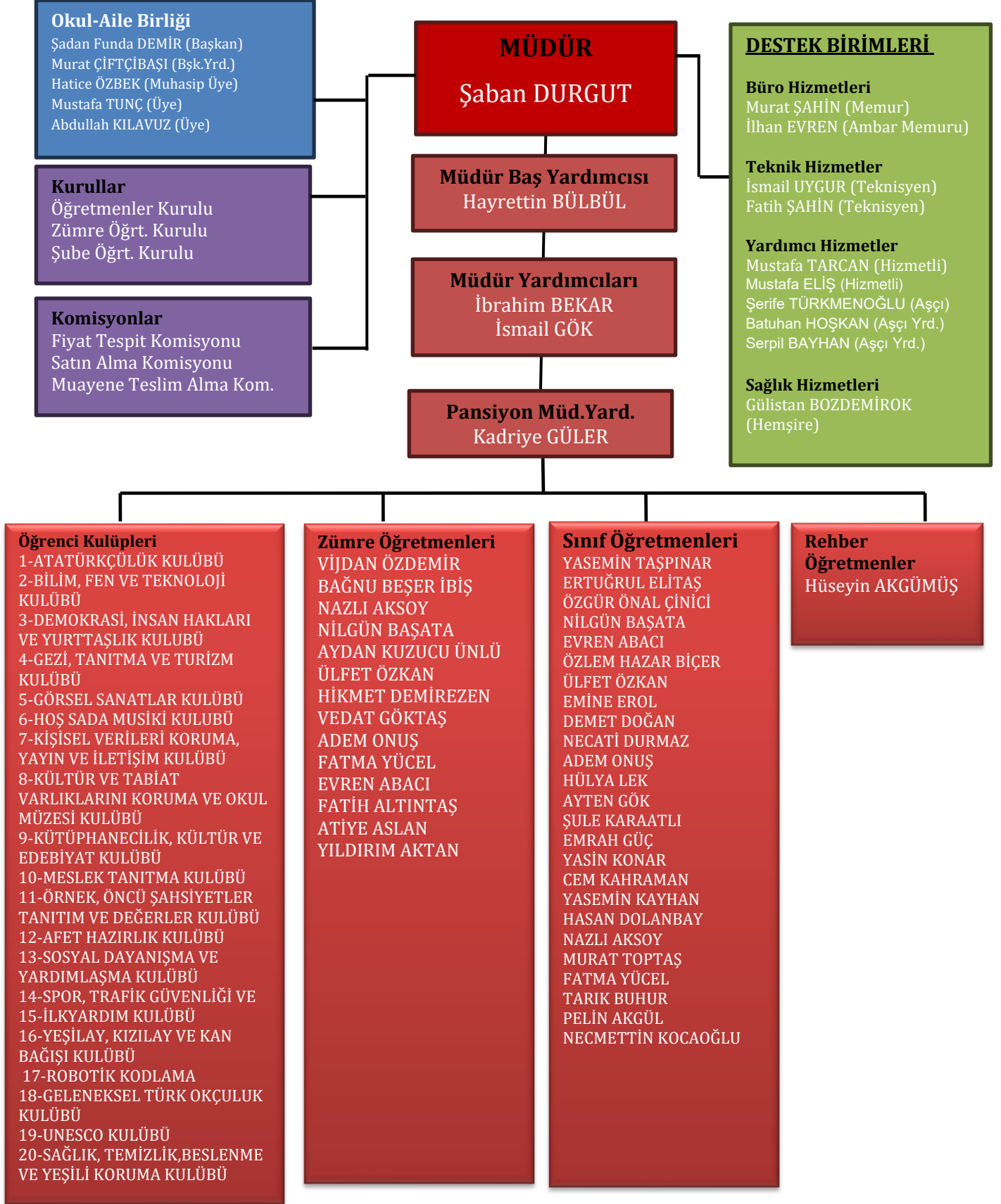
- Sosyal etkinliklere önem veriliyor.
- Üniversite yerleşim oranları başarılı.
- Güzel proje ve etkinlikler yapılıyor.
- Öğretmen talep ve görüşleri dikkate alınıyor.

### **Veli görüşmelerinden ve anketinden çıkardığımız sonuçlar:**

- Eğitimi iyi, disiplinli, planlı, öğrenciyi takip eder, başarıya odaklayan düzenli bir okul.
- Kültürel faaliyetlere ve sanatsal aktivitelere yer veriliyor.
- İdare ve öğretmenler ekip ruhuyla çalışıyor. Tecrübeli öğretmenleri var.
- Çocuğum okulda mutlu, okulunu seviyor.
- Çocukların sevdiği yemekler çıkıyor.
- Tuvaletlerde kâğıt havlu, tuvalet kâğıdı yetersiz.

## 2.7. Okul İçi Analiz

### 2.7.1 Teşkilat Yapısı



## 2.7.2. İnsan Kaynakları

### Öğrenci Sayıları

Sınıf	Erkek	Kız	Toplam	Sınıf	Erkek	Kız	Toplam
9A	14	16	30	11E (sayısal)	9	18	27
9B	14	18	32	11F (sayısal)	6	20	26
9C	16	16	32	11G (sayısal)	16	11	27
9D	17	15	32	12A (dil)	9	11	20
10A	15	16	31	12B (eşit ağırlık)	9	15	24
10B	15	15	30	12C (eşit ağırlık)	6	16	22
10C	15	17	32	12D (eşit ağırlık)	3	17	20
10D	13	17	30	12E (sayısal)	12	13	25
11A(dil)	4	8	12	12F (sayısal)	12	16	28
11B (eşit ağırlık)	11	18	29	12G (sayısal)	8	17	25
11C (eşit ağırlık)	13	17	30	12H (sayısal)	10	13	23
11D (sayısal)	13	14	27	12I (sayısal)	11	15	26
				12K (sayısal)	14	13	27

### Çalışan Bilgileri

Unvan*	Erkek	Kadın	Toplam
Okul Müdürü ve Müdür Yardımcısı	4	1	5
Branş Öğretmeni	21	31	52
Rehber Öğretmen	1	-	1
İdari Personel	3	-	3
Yardımcı Personel	3	7	10
Güvenlik Personeli	-	-	-
Sağlık Personeli	-	1	1
<b>Toplam Çalışan Sayıları</b>	<b>32</b>	<b>40</b>	<b>72</b>

Çalışan Bilgileri Tablosu\* Kadrolu, geçici görevlendirme, ücretli veya sözleşmeli olması fark etmeksizin tüm çalışanlar dâhil edilmiştir.

## İdari Personelin Hizmet Süresine İlişkin Bilgiler:

2024 Yılı Okuldaki Mevcut Yönetici Sayısı:

	Görevi	Erkek	Kadın	Toplam
1	Müdür	1	-	1
2	Müdür Yardımcısı	4		4

Kurum Yöneticilerinin Eğitim Durumu:

2024 Yılı İtibari İle	
Eğitim Düzeyi	Kişi Sayısı
Ön lisans	-
Lisans	1
Yüksek Lisans	4

Kurum Yöneticilerinin Yaş İtibari ile dağılımı:

2024 Yılı İtibari İle	
Yaş Düzeyleri	Kişi Sayısı
20-30	
30-40	
40-50	4
50+...	1

İdari Personelin Hizmet Süresine İlişkin Bilgiler

Hizmet Süreleri	2024 Yılı İtibariyle	
	Kişi Sayısı	%
1-4 Yıl		-
5-6 Yıl	-	-
7-10 Yıl	3	42,85
10.....Üzeri	4	57,15

Okulda Oluşan Yönetici Sirkülasyonu Oranı

	Yıl İçerisinde Okuldan Ayrılan Yönetici Sayısı			Yıl İçerisinde Okulda Göreve Başlayan Yönetici Sayısı		
	2021	2022	2023	2021	2022	2023
<b>TOPLAM</b>	-	-	-	1	-	-

## Öğretmenlere İlişkin Bilgiler:

2024 Yılı Kurumdaki Mevcut Öğretmen Sayısı:

Sıra No	Branşı	Erkek	Kadın	Toplam
1	Tarih	4	1	5
2	Matematik	5	4	9
3	Kimya	1	1	2
4	İngilizce	1	5	6
5	Fizik	3	1	4
6	Felsefe	-	2	2
7	Edebiyat	2	8	10
8	Din Kültürü ve Ahlak Bilgisi	1	1	2
9	Coğrafya	3	1	4
10	Biyoloji	1	2	3
11	Almanca	-	1	1
12	Bilişim Teknolojileri	1	-	1
13	Müzik	-	3	3
14	Görsel Sanatlar	2	1	3
15	Psikolojik Danışman	1	-	1
16	Beden Eğitimi	1	1	2
<b>TOPLAM</b>				<b>58</b>

## Öğretmenlerin Hizmet Süreleri (Yıl İtibarıyla)

Hizmet Süreleri	Kadın	Erkek	Toplam
1-3 Yıl			
4-6 Yıl			
7-10 Yıl	4	4	8
11-15 Yıl	7	4	11
16-20	2	4	6
20 ve üzeri	17	14	31

## Kurumda Gerçekleşen Öğretmen Sirkülasyonunun Oranı

	Yıl İçerisinde Kurumdan Ayrılan Öğretmen Sayısı			Yıl İçerisinde Kurumda Göreve Başlayan Öğretmen Sayısı		
	2021	2022	2023	2021	2022	2023
TOPLAM	2	2	0	0	1	7

## Destek Personeline (Hizmetli- Memur) İlişkin Bilgiler

Kurumdaki Mevcut Hizmetli/ Memur Sayısı

	Görev	Erkek	Kadın	Toplam
1	Memur	2	-	2
2	Hizmetli	2	7	9
3	Teknisyen	2	-	2
4	Hemşire	-	1	1
		TOPLAM :		14

### Çalışanların Görev Dağılımı

Çalışanın Ünvanı	Görevleri
Okul Müdürü	Okul yönetiminden sorumlu olan müdür ders okutur, kanun, tüzük, yönetmelik, yönerge, program ve emirlere uygun olarak görevlerini yürütür. Okulu düzene koyar. Denetler. Okulun amaçlarına uygun olarak yönetilmesinden, değerlendirilmesinden ve geliştirmesinden sorumludur. Okul müdürü, görev tanımında belirtilen diğer görevleri de yapar.
Müdür Yardımcısı	Okul yönetiminden sorumlu olan müdür yardımcıları, ders okutur, okulun her türlü eğitim-öğretim, yönetim, öğrenci, personel, tahakkuk, ayniyat, yazışma, sosyal etkinlikler, yatılılık, bursluluk, güvenlik, beslenme, bakım, nöbet, koruma, temizlik, düzen, halkla ilişkiler gibi işleriyle ilgili olarak okul müdürü tarafından verilen görevleri yapar. Müdür yardımcıları, görev tanımında belirtilen diğer görevleri de yapar.
Öğretmenler	-Sınıf düzeninden ve yönetiminden sorumlu olan öğretmen, eğitim ve öğretimin gerektirdiği fiziksel ve psikolojik ortamı hazırlar. İzleyeceği programı, yöntem ve teknikleri öğrenciye açıklar. Öğrencilerin araştırarak, yaparak ve yaşayarak öğrenmelerini sağlayacak eğitim ve öğretim teknikleri ile teknolojik kaynakları kullanır. -Eğitim ve öğretim standartlarının geliştirilmesi, okul ve çevre ilişkisinin kurulması ve gelişmesine katkı sağlar, işleyişte yönetime yardımcı olur. Tutum ve davranışlarıyla öğrencilere örnek olur. -Öğrencilerin; öğretim programları doğrultusunda kazanım ve becerilerini hedefleyen, inceleyerek, araştırarak, yaparak ve yaşayarak öğrenmelerini amaçlayan etkinlikleri planlar ve uygular. Öğrencilerin; bağımsız ve yaratıcı düşüncelerine, edinilen bilgilerden sonuçlar çıkarmalarına, tartışmalarda görüşlerini özgürce belirtmelerine ve hoşgörülü olmalarına yönelik gerekli ortamı hazırlar. Öğrencilerin, eğitim ve öğretim çalışmalarında her türlü imkândan yararlanmasını sağlar. -Öğrencilerin kişisel ve grupla çalışma alışkanlığı kazanmalarına önem verir. -Sorumluluğuna verilen öğrenci kulüpleri ve toplum hizmeti çalışmalarıyla ilgili görevleri yapar. -Sorumluluğuna verilen sınıf rehber öğretmenliği görevini yürütür. -Sınav, proje ve performans çalışması ve bu kapsamdaki diğer iş ve işlemleri yürütür. -Ünitelendirilmiş yıllık plan ve ders planlarını yapar, kendilerine verilen dersleri okuturlar. Derslerle ilgili öğrencilerin de aktif olarak yer aldığı araştırma, uygulama ve deneylerin yapılmasını sağlar. -Rehberlik ve sorumluluğu kendisine verilen aday öğretmenlerin yetiştirilmesine yardımcı olmaya yönelik iş ve işlemleri yürütür. -Ders başlangıcında öğrenci yoklamasını yapar; konu, etkinlik, deney, performans çalışması, uygulama, yazılı yoklama ile diğer çalışmaları ders defterine yazarak ilgili yerleri imzalar. -İnceleme ve araştırma gezileri için gezi planı hazırlar. Öğrencilerin geziyle ilgili görüş ve izlenimlerini tartışıp değerlendirmelerini sağlayarak sonucu bir raporla okul

	<p>müdürüne sunar.</p> <ul style="list-style-type: none"> <li>-Görevlendirildikleri kurul, komisyon, ekip, öğrenci kulübü, sınıf rehberlik, toplum hizmeti çalışmalarına, millî bayram ve mahallî günlere, tören ve toplantılara, kurs ve seminerlere katılır. Çalışma takviminde belirtilen tarihlerde okulda hazır bulunur ve verilen görevleri yapar.</li> <li>-Öğretmenler Kurulu, zümre öğretmenler kurulu ve diğer kurul toplantılarına katılır ve kendilerine verilen görevleri yerine getirir.</li> <li>-İhtiyaç duyulan ders araç, gereç ve materyallerinin temini için okul yönetimiyle iş birliği yapar. Sorumluluğuna verilen ders araç, gereç ve materyallerinin amacı doğrultusunda güvenli bir şekilde kullanılmasını ve korunmasını sağlar.</li> <li>-Elektronik ortamda yürütülen işlemlerden kendisi ve görev alanıyla ilgili kayıtları takip eder, yeni bilgi girişi ve güncelleme işlemlerini yapar. Onay gerektiren belgeleri müdüre sunar.</li> <li>-Öğrencinin davranış ve başarı durumları konusunda velilerle iş birliği yapar.</li> <li>-İzinli sayıldıkları sürede bulunacakları adres ve iletişim bilgilerini okul yönetimine bildirirler.</li> <li>-Okul yönetimince belirlenip kendisine verilen nöbet görevini yerine getirir.</li> <li>-Müdür tarafından verilen görevin gerektirdiği diğer görev ve sorumlulukları yerine getirir.</li> </ul>
Yönetim İşleri ve Büro Memuru	<ul style="list-style-type: none"> <li>-Müdür veya müdür yardımcıları tarafından kendilerine verilen yazı ve büro işlerini yaparlar.</li> <li>-Gelen ve giden yazılarla ilgili dosya ve defterleri tutar, yazılanların asıl veya örneklerini dosyalar ve saklar, gerekenlere cevap hazırlarlar.</li> <li>-Memurlar, teslim edilen gizli ya da şahıslarla ilgili yazıların saklanmasından ve gizli tutulmasından sorumludurlar.</li> <li>-Öğretmen, memur ve hizmetlilerin özlük dosyalarını tutar ve bunlarla ilgili değişiklikleri günü gününe işlerler.</li> <li>-Arşiv işlerini düzenlerler.</li> <li>-Müdürün vereceği hizmete yönelik diğer görevleri de yaparlar.</li> </ul>
Yardımcı Hizmetler Personeli	<ul style="list-style-type: none"> <li>-Yardımcı hizmetler sınıfı personeli, okul yönetimince yapılacak plânlama ve iş bölümüne göre her türlü yazı ve dosyayı dağıtmak ve toplamak,</li> <li>-Başvuru sahiplerini karşılamak ve yol göstermek,</li> <li>-Hizmet yerlerini temizlemek,</li> <li>-Aydınlatmak ve ısıtma yerlerinde çalışmak,</li> <li>-Nöbet tutmak,</li> <li>-Okula getirilen ve çıkarılan her türlü araç-gereç ve malzeme ile eşyayı taşıma ve yerleştirme işlerini yapmakla yükümlüdürler.</li> <li>-Bu görevlerini yaparken okul yöneticilerine ve nöbetçi öğretmene karşı sorumludurlar.</li> </ul>

### Okul Rehberlik Hizmetleri

Mevcut Kapasite				Mevcut Kapasite Kullanımı ve Performans					
Psikolojik Danışman Norm Sayısı	Görev Yapan Psikolojik Danışman Sayısı	İhtiyaç Duyulan Psikolojik Danışman Sayısı	Görüşme Odası Sayısı	Danışmanlık Hizmeti Alan			Rehberlik Hizmetleri İle İlgili Düzenlenen Eğitim/Paylaşım Toplantısı vb. Faaliyet Sayısı		
				Öğrenci Sayısı	Öğretmen Sayısı	Veli Sayısı	Öğretmenlere Yönelik	Öğrencilere Yönelik	Velilere Yönelik
2	1	1	2	682	53	682	3	10	3



### 2.7.3. Teknolojik Düzey

Okulun tüm öğrenci ve personel işlemleri bilgisayar ortamında yapılmaktadır. Öğrenci işlemleri E-OKUL, öğretmen işlemleri MEBBİS, Okul gelir ve gider işlemleri TEFBİS sistemi üzerinden yapılmaktadır.

#### Teknolojik Araç-Gereç Durumu

Araç-Gereçler	2021	2022	2023	İhtiyaç
Bilgisayar (Bt sınıfı dahil)	40	41	53	0
Taşınabilir bilgisayar	1	2	0	0
Tonerli Lazer Yazıcı	19	20	20	0
Kartuşlu Renkli Yazıcı	0	1	1	0
Tarayıcı (fotokopi ve yazıcı üzerindeki dahil)	6	6	6	0
Fotokopi Makinesi	4	4	4	0
Projeksiyon	2	2	2	0
Televizyon	2	2	2	0
İnternet bağlantısı	1	1	1	0
Fen Laboratuvarı	1	1	1	0
Bilgisayar Laboratuvarı	1	1	1	0
Fax	1	1	1	0
Akıllı Tahta	32	32	32	0
DVD Player	2	2	2	0
Fotoğraf makinesi	1	1	1	0
Kamera	1	1	1	1

#### Fiziki Mekân Durumu

Fiziki Mekân	Var	Yok	Adedi	İhtiyaç	Açıklama
Öğretmen Çalışma Odası	√	-	2	-	
Ekipman Odası	√	-	1	-	
Kütüphane	√	-	1	-	
Rehberlik Servisi	√	-	1	-	
Resim Odası	√	-	2	-	
Müzik Odası	√	-	2	-	
Çok Amaçlı Salon	√	-	1	-	
Spor Salonu	√	-	1	-	
Bilgisayar Sınıfı	√	-	1	-	

Fen Laboratuvarı	√	-	1	-	
Pansiyon	√	-	1	-	
Halı saha	√	-	1	-	
Yemekhane	√	-	1	-	
Otopark	√	-	2	-	
Kantin	√	-	1	-	
Arşiv	√	-	1	-	

### Okul Yerleşkesine İlişkin Bilgiler

Okul Bölümleri	
Okul Kat Sayısı	A ve B Blok olmak üzere bodrumlar dahil 4'er kat
Derslik Sayısı	30
Derslik Alanları (m <sup>2</sup> )	1400m <sup>2</sup>
Kullanılan Derslik Sayısı	30
Şube Sayısı	30
İdari Odaların Alanı (m <sup>2</sup> )	180m <sup>2</sup>
Öğretmenler Odası (m <sup>2</sup> )	96m <sup>2</sup>
Okul Oturma Alanı (m <sup>2</sup> )	12550m <sup>2</sup>
Okul Bahçesi (Açık Alan)(m <sup>2</sup> )	8142m <sup>2</sup>
Okul Kapalı Alan (m <sup>2</sup> )	4408m <sup>2</sup>
Sanatsal, bilimsel ve sportif amaçlı toplam alan (m <sup>2</sup> )	1896m <sup>2</sup>
Kantin (m <sup>2</sup> )	116m <sup>2</sup>
Tuvalet Sayısı	8

## 2.7.4. Mali Kaynaklar

Kurumun mali kaynakları, bütçe büyüklüğü, döner sermaye, okul-aile birliği gelirleri, kantin vb. gelirler ve harcama kalemleri ortaya konulmuştur. Bütçe işlemleri okul müdürü sorumluluğunda yürütülür. Enflasyon oranı dikkate alınarak plan dönemi boyunca gerçekleşecek kaynak artışı tahmini olarak belirlenmiştir. Hesaplama birimi Türk Lirasıdır.

### Kaynak Tablosu

Kaynaklar	2024	2025	2026	2027	2028
Genel Bütçe	6.500.000	7.800.000	8.200.000	9.000.000	11.200.000
Okul Aile Birliği	75.000	85.000	120.000	150.000	220.000
Ozel Idare	0	0	0	0	0
Kira Gelirleri	55.000	120.000	150.000	180.000	210.000
Döner Sermaye	0	0	0	0	0
Dış Kaynak/Projeler	15.000	22.000	35.000	42.000	54.000
Diğer	0	0	0	0	0
TOPLAM	6.645.000	8.027.000	8.370.000	9.372.000	11.684.000

### Harcama Kalemleri

Harcama Kalemi	Çeşitleri
Personel	Sözleşmeli olarak çalışan personelin (sekreter temizlik, güvenlik) ücret, vergi, sigorta vb. giderleri
Onarım	Okul binası ve tesisatlarıyla ilgili her türlü küçük onarım; makine, bilgisayar, yazıcı vb. bakım giderleri
Sosyal-sportif faaliyetler	Etkinlikler ile ilgili giderler
Temizlik	Temizlik malzemeleri alımı
İletişim	Telefon, faks, internet, posta, mesaj giderleri
Kırtasiye	Her türlü kırtasiye ve sarf malzemesi giderleri

## Gelir-Gider Tablosu

Okulumuzun genel bütçe ödenekleri, okul aile birliđi gelirleri ve diđer katkılarda dâhil olmak üzere gelir ve giderlerine ilişkin son üç yıl gerçekleşme bilgileri alttaki tabloda özet olarak verilmiştir.

YILLAR	2021		2022		2023	
	GELİR	GİDER	GELİR	GİDER	GELİR	GİDER
HARCAMA KALEMLERİ						
Temizlik						
Onarım						
Bilgisayar Harcamaları						
Büro Makinaları Harcamaları						
Telefon	1.843.744TL.		2.684.795TL.		3.369.724TL.	
Sosyal Faaliyetler						
Kırtasiye						
Pansiyon giderleri						
<b>GENEL</b>		<b>784.847TL.</b>		<b>1.938.148TL.</b>		<b>2.809.088TL.</b>

## 2.7.5. İstatistik Veriler

Öğrenci durumu	
<b>2021</b>	Genel mevcut: 898 (erkek:365, kız:533) Mevcut öğrenci sayısı; en çok: 10 e 11.sınıflar:240 en az: 9. sınıflar:123 Kaynaştırma öğrencisi: yok
<b>2022</b>	Genel mevcut: 781 (erkek:340, kız:441) Mevcut öğrenci sayısı; en çok: 11 ve 12 sınıflar:480 en az: 9 ve 10sınıflar:123 Kaynaştırma öğrencisi: yok
<b>2023</b>	Genel mevcut: 667 öğrenci (erkek:285, kız:382) Mevcut öğrenci sayısı; en çok: 12 sınıflar:240 en az: 10sınıflar:123 Kaynaştırma öğrencisi: yok

Öğrenci kursları	
<b>2021</b>	Destekleme ve Yetiştirme Kursları: Kurs sayısı: 20 Öğretmen sayısı: 15 Öğrenci Sayısı : 240 Akademik Başarıya Katkısı: Kurslara düzenli olarak devam eden öğrencilerin derslerde akademik olarak başarıları artmaktadır.
<b>2022</b>	Destekleme ve Yetiştirme Kursları: Kurs sayısı: 15 Öğretmen sayısı: 15 Öğrenci Sayısı : 200 Akademik Başarıya Katkısı: Kurslara düzenli olarak devam eden öğrencilerin derslerde akademik olarak başarıları artmaktadır.
<b>2023</b>	Destekleme ve Yetiştirme Kursları: Kurs sayısı: 7 Öğretmen sayısı: 5 Öğrenci Sayısı : 110 Akademik Başarıya Katkısı: Kurslara düzenli olarak devam eden öğrencilerin derslerde akademik olarak başarıları artmaktadır.

Okulun akademik başarısı	
<b>2021</b>	Ulusal düzeyde yapılan sınavlarda başarılı öğrenci sayısı: İl Başarı sırası : LGS ile öğrenci almaktadır. İl düzeyinde yüzdeler dilimde 4. Sıradadır.
<b>2022</b>	Ulusal düzeyde yapılan sınavlarda başarılı öğrenci sayısı: İl Başarı sırası : LGS ile öğrenci almaktadır. İl düzeyinde yüzdeler dilimde 4. Sıradadır.
<b>2023</b>	Ulusal düzeyde yapılan sınavlarda başarılı öğrenci sayısı: İl Başarı sırası : LGS ile öğrenci almaktadır. İl düzeyinde yüzdeler dilimde 4. Sıradadır. Doğrudan sınıf geçen öğrenci sayısı: 755 Sınıf tekrarı yapan öğrenci sayısı: 12 %015

Okulda yapılan sosyal faaliyetler	
<b>2021</b>	Okuldaki; Kutlamalar: Ulusal, Resmi Bayramlar okul içinde okulun tamamının katılımı ile coşku ile kutlandı. 19 Mayıs Gençlik Haftası içerisinde öğrencilerin katılımı ile yarışmalar müzikli eğlenceler düzenlendi. Anma Günleri: a)18 Mart Çanakkale Zaferi Şehitler Haftasında tiyatro gösterisi yapıldı. Katılan öğrenci sayısı85, öğretmen 12

	<p>b)10 Kasım Atatürk'ün ölüm yıldönümü saygı ile anıldı. Okulun tamamı katıldı. Görev alan öğrenci sayısı 20, öğretmen 5</p> <p>c) Kermes: Okul içinde tüm öğrencilerin katılımı ile Yerli Malı Haftası etkinliği düzenlendi.</p>
<b>2022</b>	<p>Okuldaki; Kutlamalar: Ulusal, Resmi Bayramlar okul içinde okulun tamamının katılımı ile coşku ile kutlandı. 19 Mayıs Gençlik Haftası içerisinde öğrencilerin katılımı ile yarışmalar müzikli eğlenceler düzenlendi. Anma Günleri: a)18 Mart Çanakkale Zaferi Şehitler Haftasında tiyatro gösterisi yapıldı. Katılan öğrenci sayısı85, öğretmen 12 b)10 Kasım Atatürk'ün ölüm yıldönümü saygı ile anıldı. Okulun tamamı katıldı. Görev alan öğrenci sayısı 20, öğretmen 5 c) Kermes: Okul içinde tüm öğrencilerin katılımı ile Yerli Malı Haftası etkinliği düzenlendi.</p>
<b>2023</b>	<p>Okuldaki Kutlamalar: Ulusal, Resmi Bayramlar okul içinde okulun tamamının katılımı ile coşku ile kutlandı. 19 Mayıs Gençlik Haftası içerisinde öğrencilerin katılımı ile yarışmalar müzikli eğlenceler düzenlendi. Anma Günleri: a)18 Mart Çanakkale Zaferi Şehitler Haftasında tiyatro gösterisi yapıldı. Katılan öğrenci sayısı85, öğretmen 12 b)10 Kasım Atatürk'ün ölüm yıldönümü saygı ile anıldı. Okulun tamamı katıldı. Görev alan öğrenci sayısı 20, öğretmen 5 c) Kermes: Okul içinde tüm öğrencilerin katılımı ile Yerli Malı Haftası etkinliği düzenlendi.</p>

<b>Okulda yapılan kültürel faaliyetler</b>	
<b>2021</b>	Gezi Yapılmadı
<b>2022</b>	<p>a)Ankara Üniversite tanıtım gezisi: 90 öğrenci, 7 öğretmen. Katılım oranı %8</p> <p>b)Nevşehir Kapadokya Gezisi: 105 öğrenci, 10 öğretmen. Katılım oranı % 16</p>
<b>2023</b>	<p>Geziler;</p> <p>a)Ankara Üniversite tanıtım gezisi: 105 öğrenci, 7 öğretmen. Katılım oranı %18</p> <p>b)Nevşehir Kapadokya Gezisi: 110 öğrenci, 10 öğretmen. Katılım oranı % 20</p> <p>c) İl içinde 9.sınıf öğrencilerine tarihi yerleri tanıtma gezisi düzenlendi. Öğrenci 120, öğretmen 3</p> <p>Resim Sergisi: 18 Mart Çanakkale Zaferi, resim sergisi 2 öğretmen, 15 öğrenci. Katılım oranı %5</p>

Sportif faaliyetler	
<b>2021</b>	Branşlar; Kız Voleybol Takımı : 15 öğrenci- 2 öğretmen başarı İl 4. Futsal Takımı: 12 öğrenci 1öğretmen Masa Tenisi Takımı : 5öğrenci 1öğretmen il 3. Yüzme Takımı: 5 öğrenci , 1 öğretmen il 3. Geleneksel Okçuluk Takımı: 6 öğrenci, 1 öğretmen il2.
<b>2022</b>	Branşlar; Kız Voleybol Takımı : 15 öğrenci- 2 öğretmen başarı İl 4. Futsal Takımı: 12 öğrenci 1öğretmen Masa Tenisi Takımı : 5 öğrenci 1öğretmen il 3. Yüzme Takımı: 5 öğrenci , 1 öğretmen il 3. Geleneksel Okçuluk Takımı: 6 öğrenci, 1 öğretmen il2.
<b>2023</b>	Branşlar; Kız Voleybol Takımı : 15 öğrenci- 2 öğretmen başarı İl 4. Futsal Takımı: 12 öğrenci 1öğretmen Masa Tenisi Takımı : 5 öğrenci 1 öğretmen il 3. Yüzme Takımı: 5 öğrenci , 1 öğretmen il 3. Geleneksel Okçuluk Takımı: 6 öğrenci, 1 öğretmen il2.

Öğrenci devam durumu	
<b>2021</b>	Öğrenci devam durumu; Devamsızlık Ortalaması: %8 gün Devamsızlıktan kalan öğrenci sayısı: 14
<b>2022</b>	Öğrenci devam durumu; Devamsızlık Ortalaması: %6 gün Devamsızlıktan kalan öğrenci sayısı: 9
<b>2023</b>	Öğrenci devam durumu; Devamsızlık Ortalaması: %2 gün Devamsızlıktan kalan öğrenci sayısı: 12 Aktif yıl sürekli devasız öğrenci sayısı: 1 Devamsız olup ikna yolu ile okula devam eden öğrenci sayısı: 2

Personel devam durumu	
<b>2021</b>	Zorunlu haller dışında sevk ve rapor alan personel yok
<b>2022</b>	Zorunlu haller dışında sevk ve rapor alan personel yok
<b>2023</b>	Personelin; Sevk alma durumu zorunlu haller dışında sevk alan personel yok. İzin süresi: 7 gün

	Sevk alma sıklığı: haftalık ortalama 2 kişi Alınan rapor sayısı: 23
--	--

Rehberlik hizmetleri	
2021	Rehberlik hizmetinden yararlanan öğrenci sayısı:420 Öğrencilere; Bağımlılıkla mücadele Ders çalışma ve başarıyı artırma ve motivasyon 9. Öğrencilerine okula uyum ve okul kuralları, 12. Sınıflara YKS başvuru ve çalışma, 11. Sınıflara DYK Seminerleri verildi.
2022	Rehberlik hizmetinden yararlanan öğrenci sayısı:445 Öğrencilere; Bağımlılıkla mücadele Ders çalışma ve başarıyı artırma ve motivasyon 9. Öğrencilerine okula uyum ve okul kuralları, 12. Sınıflara YKS başvuru ve çalışma, 11. Sınıflara DYK Seminerleri verildi.
2023	Rehberlik hizmetinden yararlanan öğrenci sayısı:216 Öğrencilere; Bağımlılıkla mücadele Ders çalışma ve başarıyı artırma ve motivasyon 9. Öğrencilerine okula uyum ve okul kuralları, 12. Sınıflara YKS başvuru ve çalışma, 11. Sınıflara DYK Seminerleri verildi.

Engelli öğrenciler için kolaylaştırıcı çalışmalar
Engelli öğrenci; Okulumuzda yürüme engelli (desteksiz kendisi yürüyebilmekte ve merdiven çıkabilmekte) bir öğrenci var. Öğrencinin şubesi giriş katına alınmıştır..

Okulun dış çevre (MEB, belediye, AB, TÜBİTAK, MEM) tarafından düzenlenen faaliyet ve projelere katılma ve bu projelerden yararlanma durumu	
2021	TEKNOFEST 1 proje , TÜBİTAK 0 proje
2022	TEKNOFEST 1 proje , TÜBİTAK 1 proje KOP kapsamında 2022 yılında düzenlenen “Projem KOP ile Hayat Buluyor” proje yarışmasına 24 proje katılımı sağlandı. Okulumuzdan 10. Sınıf öğrencisi Oğuz Kağan ÖZBAŞ birinci oldu.
2023	TEKNOFEST 1 proje , TÜBİTAK 3 proje
2024	TEKNOFEST 12 proje , TÜBİTAK 6 proje



### Okula ulaşım,

Okulumuz Bor- Niğde arasındaki anayol üzerinde ve NÖHÜ yanında yer almaktadır. Bundan dolayı şehir içi sefer yapan halk otobüsleri ile ulaşım imkanı çok müsaittir. Öğrenci servis hizmeti verilmektedir. İsteyen öğrenciler Niğde Ve Bor merkezden servisle gelebilmektedir. Taşımali öğrenci uygulaması ile Niğde Merkez köylerinden 6 öğrenci taşıma kapsamında yer almaktadır.

### Fiziki mekânlar

Kapalı spor salonu var. (Tribünlü)  
BT laboratuvarı; 1 adet. 27 bilgisayar.  
Sınıflar; 25  
İdari oda; 5  
Rehber Öğretmen odası; 1  
Öğretmen odası; iki oda şeklinde (küçük) Okulumuz iki bloktan meydana geldiği için her blokta öğretmen odası var.  
Yalıtım; Dışarıdan mantolama şeklinde yalıtım vardır.  
Danışma odası var. Aktif olarak kullanılmamaktadır.

### Kantin, yemekhane (kantinin işletilme biçimi, ihtiyacı karşılama düzeyi, okula getirisi, öğrencilerin dışarı gitmesini önleme durumu, faydaları)

Kantin; Bağımsız kantin binası var. İhtiyacı karşılamaktadır. Okul Aile Birliği üzerinden ihale ile ihaleyi alan kişi tarafından işletilmektedir.  
Rayiç bedeli üzerinden ihale yapılmış olup, kira geliri Okul Aile Birliği hesabına yatmaktadır.  
Okulumuzda yemekhane mevcut olup, okul pansiyonumuzda hazırlanan yemekler öğle arası isteyen öğrencilere verilmektedir.  
Yemekhane ve Kantin sayesinde, öğrencilerin dışarı gitmesinin önüne geçilmiştir.  
Faydaları; Öğrenciler temiz ve güvenli gıdaya ulaşımı sağlanmaktadır.

### Isınma durumu

2022	Kalorifer sistemi kömür ile ısınmaktayken doğalgaz dönüşümü yapıldı.
2023	Okulumuz merkezi sistem kalorifer ile (doğalgaz) ısınmaktadır. Kombi kaskat sistemi var. Görevlisi mevcut olup, Halk Eğitim merkezlerinde düzenlenen kurslardan belge almışlardır.

### Sivil savunma çalışmaları (yangın tertibatı, yangın tüpü, ikaz alarm zili, elektrik tertibatının kontrolü, baca temizliği, kalorifer kazanın temizliği, sivil savunma tatbikatı vs.),

Sivil savunma faaliyetleri kapsamında;  
Okulda, AFAD ile birlikte Deprem tatbikatı ve yangın söndürme tatbikatı yapıldı.

Bina eski olduğu için yangın söndürme tesisatı yok. Alarm var.  
Yangın tüpleri; yönetmeliğe uygun olarak bakımı ve kontrolleri yapılmakta ve yeterli sayıda bulunmakta.  
Doğalgaz dönüşümü yeni yapıldığı için (2022 sonu) baca kontrolü ve temizliği yapılmaktadır.

#### Diğer araç ve gereçler

<b>2021</b>	Okulumuzda FATİH projesi kapsamında her sınıfta akıllı tahta yer almakta ve kullanılmaktadır. Ders içinde kullanılmak üzere öğretmen odalarında fotokopi makineleri var. Covid19 pandemi döneminde BT sınıfı uzaktan eğitim için kullanılmıştır
<b>2022</b>	Okulumuz fiber altyapı tesisatı kurulmuş ve kabulden geçmiştir.
<b>2023</b>	Okulumuzda FATİH projesi kapsamında her sınıfta akıllı tahta yer almakta ve kullanılmaktadır. Ders içinde kullanılmak üzere öğretmen odalarında Fotokopi makineleri var.

#### Okulun yaptığı benzer okullarda olmayan ya da öncülüğünü okulun yaptığı diğer okullara da örnek olan çalışmalar, çevreye bu okuldan yayılan başarılı uygulamalar

<b>2022</b>	
<b>2023</b>	Okulumuzda yapılan örnek çalışmalar. a) 2021 yılından itibaren öğrencilerin okul içinde ders içi ve arası dahil cep telefonları vb bilişim araçları ilk ders öncesi toplanmakta son dersin sonunda teslim edilmektedir. Bu uygulama daha sonra her okulda uygulanmaya başlandı. b) Okul binası ile okulumuza bağlı olan Kız öğrenci pansiyonumuz birbirinden çok uzakta yer almaktadır (yaklaşık 8km). Bundan dolayı yatılı Kız öğrencilerimiz öğle arası yemek hizmetinden faydalanmak için servis ile pansiyona gidip gelmekte bu da hem zaman hem de maddi külfete yol açmaktaydı. 2022 yılından itibaren öğle arası pansiyonda hazırlanan yemekler, taşıma ile okula getirilmeye başlandı hem yatılı hem de gündüzlü öğrencilerin hizmetine sunuldu. Bu sayede yemekhane hizmetinden her öğrenciye yararlanma fırsatı verildi.

#### Okulun iş birliği yaptığı kurum ya da kişiler, okulda ya da okulca düzenlenen panel, konferans vb. sunumlar

<b>2021</b>	İl Emniyet Müdürlüğü tarafından Siber Zorbalık ve Güvenli İnternet kullanımı kapsamında seminer verildi. İl sağlık müdürlüğü tarafından bağımlılıkla mücadele ile ilgili seminer verildi.
-------------	--

<b>2022</b>	<p>İl Emniyet Müdürlüğü tarafından Siber Zorbalık ve Güvenli İnternet kullanımı kapsamında seminer verildi.</p> <p>İl sağlık müdürlüğü tarafından bağımlılıkla mücadele ile ilgili seminer verildi.</p> <p>Okul Hemşiresi tarafından okul öğrencilerinin tamamına İlk Yardım semineri verildi.</p>
<b>2023</b>	<p>İl Emniyet Müdürlüğü tarafından Siber Zorbalık ve Güvenli İnternet kullanımı kapsamında seminer verildi.</p> <p>İl sağlık müdürlüğü tarafından bağımlılıkla mücadele ile ilgili seminer verildi.</p> <p>NÖHÜ öğrencileri tarafından "Sözde Ermeni Soykırımı" üzerine panel düzenlendi.</p> <p>Okul Hemşiresi tarafından okul öğrencilerinin tamamına İlk Yardım semineri verildi.</p>

#### Okulun öncülük ettiği iyi işler, organizasyonlar, aldığı ödüller

<b>2021</b>	
<b>2022</b>	Okul İdaresi gözetiminde veli (muhtaç durumda olan) ziyaretleri yapıldı.
<b>2023</b>	ÇEDES kapsamında Şehit Ailesi ve Huzurevi ziyareti gerçekleştirildi. İhtiyaç sahibi öğrenci ailelerine maddi yardım yapıldı.

## 2.8. Çevre Analizi (PESTLE)

### PESTLE Analiz Tablosu

PEST Analizi (Politik, Ekonomik, Sosyal Kültürel, Teknolojik, Ekolojik, Etik)	Etki Değerlendirmesi				
	Etkisi Çok Olumsuz	Etkisi Olumsuz	Etkisiz	Etkisi Olumlu	Etkisi Çok Olumlu
<b>Politik ve Yasal Etmenler</b>	<b>-2</b>	<b>-1</b>	<b>0</b>	<b>1</b>	<b>2</b>
İlçe, il ve bakanlık stratejik planlarının incelenmesi					X
Yasal yükümlülüklerin belirlenmesi, personelin yasal hak ve sorumlulukları					X
Oluşturulması gereken kurul ve komisyonlar					X
Okul çevresindeki politik durum			X		
<b>Ekonomik Etkenler</b>	<b>-2</b>	<b>-1</b>	<b>0</b>	<b>1</b>	<b>2</b>
Okulun bulunduğu çevrenin genel gelir durumu		X			
Okulun gelirini artırıcı unsurlar			X		
Okulun giderini artırıcı unsurlar		X			
Tasarruf sağlama imkanları			X		
<b>Sosyal-Kültürel Etkenler</b>	<b>-2</b>	<b>-1</b>	<b>0</b>	<b>1</b>	<b>2</b>
Aile ve öğrencilerin bilinçlenmesi					X
Aile yapısındaki değişim	X				
Kariyer beklentileri					X
Nüfus artışı veya göç		X			
Hayat beklentilerindeki değişimler ( lüks yaşam arzusu )		X			
Beslenme alışkanlıkları			X		
Nüfusun yaşlara göre dağılımı			X		
<b>Teknolojik Etkenler</b>	<b>-2</b>	<b>-1</b>	<b>0</b>	<b>1</b>	<b>2</b>
Bilinçsiz internet kullanımı	X				
Çalışan ve öğrencilerin teknoloji kullanım kapasiteleri					X
Teknoloji alanındaki gelişmeler					X
Teknolojinin eğitimde kullanımı					X
Okulun sahip olduğu teknolojik altyapı					X
<b>Çevresel Etkenler</b>	<b>-2</b>	<b>-1</b>	<b>0</b>	<b>1</b>	<b>2</b>
Toprak yapısı, Bitki örtüsü			X		
Doğal kaynakların korunması için yapılan çalışmalar					X
Çevrede yoğunluk gösteren hastalıklar	X				
Doğal afetler (deprem kuşağında bulunma, Covid 19, kene vakaları vb.)	X				
Hava ve su kirlenmesi	X				

## 2.9. GZFT Analizi

Durum analizi kapsamında kullanılacak temel yöntemlerden birisi de GZFT analizidir. Okulumuzun temel istatistiklerinde verilen okul künyesi, çalışan bilgileri, bina bilgileri, teknolojik kaynak bilgileri ve gelir gider bilgileri ile paydaş anketleri sonucunda ortaya çıkan sorun ve gelişime açık alanlar iç ve dış faktör olarak değerlendirilerek GZFT

tablosunda belirtilmiştir. Dolayısıyla olguyu belirten istatistikler ile algıyı ölçen anketlerden çıkan sonuçlar tek bir analizde birleştirilmiştir.

Kurumun güçlü ve zayıf yönleri donanım, malzeme, çalışan, iş yapma becerisi, kurumsal iletişim gibi çok çeşitli alanlarda kendisinden kaynaklı olan güçlülükleri ve zayıflıkları ifade etmektedir ve ayırmda temel olarak okul müdürlüğü kapsamında bakılarak iç faktör ve dış faktör ayrımı yapılmıştır.

## 2.9.1. Güçlü ve Zayıf Yönler

### İçsel Faktörler

Güçlü Yönler	
<b>Öğrenciler</b>	<ol style="list-style-type: none"> <li>1. Öğrenciler sportif faaliyetlerde isteklidir.</li> <li>2. Öğrenciler kültürel faaliyetlerde isteklidir.</li> <li>3. Öğrencilerin devamsızlık takibi sistemlidir.</li> <li>4. Öğrencilerimiz okulu ve öğretmenlerini sevmektedir.</li> <li>5. Üniversite hazırlık bilincinin öğrencilerde gelişmiş olması</li> <li>6. Öğrencilerde okul kültürü vardır.</li> </ol>
<b>Çalışanlar</b>	<ol style="list-style-type: none"> <li>7. Memur kadrosu ve yardımcı hizmetlerde çalışanların yeterli olması</li> <li>8. Güçlü bir rehberlik servisinin olması</li> <li>9. Öğretmenlerin öğrencilerle yakından ilgilenmesi</li> <li>10. Öğretmenlerin tecrübe ve bilgi düzeyinin yüksekliği</li> </ol>
<b>Bina ve Yerleşke</b>	<ol style="list-style-type: none"> <li>11. Okulun kız pansiyonunun olması</li> <li>12. Okulumuzun şehir dışında olması sebebiyle kolej ve kampüs standardına sahip olması</li> <li>13. Okulun halı sahası ve kapalı spor salonunun olması</li> <li>14. Okulumuz yemekhanesinin aktif olarak kullanılması</li> <li>15. Okul Müzesinin varlığı</li> <li>16. İhtiyacı giren bir kantinin bulunması</li> </ol>
<b>Donanım</b>	17. Laboratuvarların olması ve kullanılması
<b>Bütçe</b>	18. Okulun genel manada ihtiyaçlarını giderecek bütçeye sahiptir. (Okul aile Birliği vb)
<b>Yönetim Süreçleri</b>	<ol style="list-style-type: none"> <li>19. Demokratik, şeffaf ve eleştiriye açık okul ortamının olması</li> <li>20. Okul kurallarının uygulanmasında azami birliktelik</li> <li>21. Güvenli okul ortamının olması</li> </ol>
<b>İletişim Süreçleri</b>	<ol style="list-style-type: none"> <li>22. Okul yönetiminin her konuda öğretmeni desteklemesi ve iletişime açık olması</li> <li>23. Veli ile okul iletişiminin sağlıklı bir düzlemde ele alınması ve iletişim kaynaklarının açık olması</li> <li>24. Okul web sitesinin aktif kullanımı ve WhatsApp veli gruplarının mevcudiyeti</li> </ol>

Zayıf Yönler	
<b>Öğrenciler</b>	<ol style="list-style-type: none"> <li>1. Öğrencilerin hedeflerine ulaşmada sürekliliği korumada isteksizliği</li> <li>2. Okul kurallarını içselleştirme ve uygulamada birliktelik</li> <li>3. Hayattan beklentilerini net olarak ortaya koyma</li> <li>4. İçsel motivasyonu sağlama ve gerektiğinde ekip olarak hareket etme</li> </ol>
<b>Çalışanlar</b>	5. Öğretmenler arasında işbirliği ve dayanışmanın daha da artırılması

	6. Rehber öğretmen sayımızın eksik olması
<b>Bina ve Yerleşke</b>	7. TÜBİTAK, Teknofest gibi bilimsel çalışmaların yürütülebileceği salonların daha donanımlı olması 8. Sosyal Faaliyetlerinin yürütüleceği uygun ortam ve mekânların olmaması
<b>Bütçe</b>	9. Bütçe okulun ihtiyaç duyduğu hizmetleri karşılamaya imkan sağlamamaktadır.
<b>İletişim Süreçleri</b>	10. Sivil toplum kuruluşları ile iletişimin zayıf olması 11. Üniversite ve akademisyenlerle iletişimin artırılması

## 2.9.2. Fırsatlar ve Tehditler

### Dışsal Faktörler

Fırsatlar	
<b>Öğrenciler</b>	1. Öğrencilerin merkezi sınavla belli bir standartta okula yerleşmesi
<b>Fiziki İmkanlar</b>	2. Okulda yurt, müze, kapalı spor salonu, yemekhane, kantin, kütüphane, konferans salonu, bilişim sınıfı, resim ve müzik atölyelerinin olması
<b>Rehberlik Servisi</b>	3. Okulumuz Psikolojik Danışmanın bir olmasına karşın etkin bir çalışma yürütmesi
<b>Sağlık</b>	4. Okul hemşiresinin olması
<b>Personel</b>	5. Okulumuzda herhangi bir branş eksikliğinin bulunmaması 6. Alanında yetkin öğretmen ve idari personelin varlığı
<b>Ulaşım &amp; İletişim</b>	7. Öğrenci- öğretmen, öğretmen-idare ve okul ve vli iletişimin güçlü olması 8. Öğrenci, öğretmen ve velilerin taleplerin yönetimde dikkate alınması 9. Öğrencilerimiz okul servisleri ve özel şehir içi servislerle gün içinde rahatlıkla okulumuza erişim sağlamaktadır.
<b>Veliler</b>	10. Velilerin öğrenci ve okul gelişimini yakından takip etmesi 11. Veliler öğrencilerin devamsızlığını yakından takip etmesi 12. Veliler öğrencilerin başarı durumlarını yakından takip etmesi 13. Okul -Aile Birliğinin inisiyatif alması

Tehditler	
<b>Politik</b>	1. Gerçekleşen olaylarda tüm sorumluluğun okul yönetimine ve öğretmene yıkılması
<b>Ulaşım &amp; Güvenlik</b>	2. Şehir içi servisi kullanan öğrencilerimizin ana yolu aşmak durumunda olması 3. Zaman zaman sokak satıcılarının okul önüne gelmesi 4. Okulda güvenlik görevlisinin olmaması
<b>Sosyolojik</b>	5. Parçalanmış aile sayısında her geçen yıl artan durumun

	öğrencilere yansımaları
<b>Bağımlılık</b>	6. Akıllı telefon ve oyun bağımlılığı öğrencinin vaktinin boşa harcanmasına ve derslerine odaklanmasına engel teşkil etmesi 7. Sigara başta olmak üzere kötü alışkanlıklar konusunda çevresel uyarıcıların (arkadaş ortamı, sosyal medya vb) etkisi
<b>Mevzuat-Yasal</b>	8. Öğretmen ve İdareciye güç veren yasal mevzuatın yetersizliği 9. Öğretmenlerin Veli, Öğrenci ve Üçüncü kişilerden gördüğü sözlü veya fiziki şiddeti önleyecek yasal mevzuatın zayıflığı
<b>Veliler</b>	10. Evde öğrenci sorumluluklarının yerine getirmedeki takibi ve dönüt sağlanması 11. Başarıyı akademik temele dayandırma ve öğrencilerin milli ve manevi değerlerindeki hassasiyeti geri planda tutma

### Gelişim ve Sorun Alanları

Gelişim ve sorun alanları analizi ile GZFT analizi sonucunda ortaya çıkan sonuçların planın geleceğe yönelim bölümü ile ilişkilendirilmesi ve buradan hareketle hedef, gösterge ve eylemlerin belirlenmesi sağlanmaktadır.

Gelişim ve sorun alanları ayırımında eğitim ve öğretim faaliyetlerine ilişkin üç temel tema olan Eğitime Erişim, Eğitimde Kalite ve kurumsal Kapasite kullanılmıştır. Eğitime erişim, öğrencinin eğitim faaliyetine erişmesi ve tamamlanmasına ilişkin süreçleri; Eğitimde kalite, öğrencinin akademik başarısı, sosyal ve bilişsel gelişimi ve istihdamı da dâhil olmak üzere eğitim ve öğretim sürecinin hayata hazırlama evresini; Kurumsal kapasite ise kurumsal yapı, kurum kültürü, donanım, bina gibi eğitim ve öğretim sürecine destek mahiyetinde olan kapasiteyi belirtmektedir.

<b>Eğitime Erişim</b>	<b>Eğitimde Kalite</b>	<b>Kurumsal Kapasite</b>
Okullaşma Oranı	Akademik Başarı	Kurumsal İletişim
Okula Devam/ Devamsızlık	Sosyal, Kültürel ve Fiziksel Gelişim	Kurumsal Yönetim
Okula Uyum, Oryantasyon	Sınıf Tekrarı	Bina ve Yerleşke
Özel Eğitime İhtiyaç Duyan Bireyler	İstihdam Edilebilirlik ve Yönlendirme	Donanım
Yabancı Öğrenciler	Öğretim Yöntemleri	Temizlik, Hijyen
Hayat Boyu Öğrenme	Ders araç gereçleri	İş Güvenliği, Okul Güvenliği
Taşıma ve servis		

## 2.10. İhtiyaç ve Tespitlerin Belirlenmesi

<b>1.TEMA: EĞİTİM VE ÖĞRETİME ERİŞİM</b>	
1	Okulumuzu tanıtıcı çalışmalar yapılarak öğrencilerin hedeflerine uygun tercihlerle okulumuza gelmeleri sağlanacaktır.
2	11. ve 12. sınıf öğrencilerinin Açık Öğretim Lisesi ve özel okullara yönelmeleri en az seviyeye indirilecektir.
3	Özel eğitime ihtiyaç duyan öğrencilerimiz olması halinde kapsayıcı eğitim çalışmaları yaygınlaştırılacaktır.
<b>2.TEMA: EĞİTİM VE ÖĞRETİMDE KALİTE</b>	
1	Öğrencilerin gelişmiş dünyaya uyum sağlayacak şekilde donanımlı bireyler olabilmesi için eğitim ve öğretimde kalite artırılabilecektir.
2	Okulda yapılacak ulusal ve uluslararası projeler artırılabilecektir.
3	Ulusal ve uluslararası projelere ve proje yarışmalarına katılım teşvik edilecek, artırılabilecektir.
<b>3.TEMA: KURUMSAL KAPASİTE</b>	
1	Eğitim ve öğretim faaliyetlerinin daha nitelikli olarak verilebilmesi için okulumuzun kurumsal kapasitesi güçlendirilecek, güvenliği ve temizlik düzeyi artırılabilecektir.
2	Pansiyon memnuniyetinin artırılması için gerekli donanım, onarım ve iyileştirmeler sağlanacaktır.



## 3. GELECEĞE BAKIŞ

Okul Müdürlüğümüzün misyon, vizyon, temel ilke ve değerlerinin oluşturulması kapsamında öğretmenlerimiz, öğrencilerimiz, velilerimiz, çalışanlarımız ve diğer paydaşlarımızdan alınan görüşler sonucunda, stratejik plan hazırlama ekibi tarafından oluşturulan Misyon, Vizyon, Temel Değerler; Okulumuz üst kurulana sunulmuş ve üst kurul tarafından onaylanmıştır.

### 3.1. Misyon

Geçmişten geleceğe “Eğitimin köklü çınarı” sloganımızla, Atatürk ilke ve inkılapları doğrultusunda öğrencilerimize ve okul çevresine kaliteli ve nitelikli eğitim öğretim hizmetleri sunmaktır.

### 3.2. Vizyon

İlimizde eğitimin markası ve en önde tercih edilen Ortaöğretim kurumu olacağız.

### 3.3. Temel Değerlerimiz

1. Atatürk ilke ve inkılaplarını esas alırız.
2. Eğitimde kalite anlayışını ön planda tutarız.
3. Öğrencilerimizin geleceğinin bizim geleceğimiz olduğuna inanırız.
4. Okulumuzda her öğrencinin öğrenmesi ve kendisini geliştirmesi için ortam hazırlarız.
5. Başarının takım çalışması ile yakalanacağına inanırız.
6. Değişimin ve sürekli gelişimin önemine inanırız.
7. Demokratik anlayış ve katılımı esastır.
8. Karar alma sürecinde şeffaflık ve eşitlik ilkesini esas alırız.
9. Yaratıcı ve yenilikçi düşünceyi destekleriz.
10. Değişmeyen tek şeyin değişim olduğuna inanırız.
11. Okul personelimizin etkinlikleriyle gurur duyarız.
12. Çalışanların kendini güvende hissetmesinin, işbirliğine dayalı çalışmasını ve kendini sürekli geliştirmesini sağlarız.

13. “Ben” değil “Biz” olmayı ilke ediniriz.
14. Sadece öğrenciyi değil, çevresini de kültürel olarak yetiştiririz.
15. Yapıcı ve geliştirici her türlü fikrin desteklendiği demokratik bir ortam oluşturmak temel değerlerimizdendir.
16. Biz bireyleri maddi zenginlikleri ile değil, ahlaki ve insani yönleriyle değerlendiririz.
17. Ekip çalışmasına önem verir, gelişen teknolojiyi takip eder, okula taşır, uygulamaya özen gösteririz.
18. Kendisiyle barışık, ülkesini seven bireyler yetiştiririz.
19. Biliyoruz ki; çağımız bilgiyi öğretme çağı değil, bilgiye ulaşma yollarının öğretildiği çağdır. Bu nedenle önemli olan bütün öğrencilerin “öğrenmeyi” öğrenmelerini sağlamaktır.
20. Sürekli gelişme düşüncesinden hareketle yaratıcılığı ve yenilikleri destekleriz.
21. Öğrencilerimiz, bütün çalışmalarımızın odağında, amaçlarımıza temel oluştururken farklılıkları dikkate alır ve bunun biz zenginlik olduğuna inanırız.

## 4. AMAÇ, HEDEF VE PERFORMANS GÖSTERGESİ İLE STRATEJİLERİN BELİRLENMESİ

### 4.1 TEMA I: EĞİTİM VE ÖĞRETİME ERİŞİM VE KATILIM

Eğitim ve öğretime erişim okullaşma ve okul terki, devam ve devamsızlık, okula uyum ve oryantasyon, özel eğitime ihtiyaç duyan bireylerin eğitime erişimi, yabancı öğrencilerin eğitime erişimi ve hayat boyu öğrenme kapsamında yürütülen faaliyetlerin ele alındığı temadır.

TEMA 1: Eğitim Öğretime Erişim ve Katılım									
<b>Amaç 1</b>	A1. Öğrencilerin eğitim ve öğretime etkin katılımlarıyla süreci tamamlamalarını sağlamak								
<b>Hedef</b>	H1.1. Öğrencilerin okula erişim, devam ve okulu tamamlama oranları artırılacaktır.								
<b>Performans Göstergeleri</b>	<b>Hedefe Etkisi (%)</b>	<b>Başlangıç Değeri</b>	<b>2024</b>	<b>2025</b>	<b>2026</b>	<b>2027</b>	<b>2028</b>	<b>İzleme Sıklığı</b>	<b>Rapor Sıklığı</b>
PG1.1.1. Bir eğitim ve öğretim yılında devamsızlık süresi 20 günden fazla olan öğrenci oranı (%)	25	23	23	18	14	8	6	6 Ay	Yıllık
PG1.1.2. Bir eğitim ve öğretim yılında sınıf tekrar eden öğrenci oranı (%)	25	1	0,8	0,5	0	0	0	6 Ay	Yıllık
PG1.1.3. Bir eğitim ve öğretim yılında örgün eğitimden ayrılan öğrenci oranı (%)	25	3	3	2	1	1	0	6 Ay	Yıllık
PG1.1.4. Okula kayıt olanların mezun olma oranı (%)	25	99	99	100	100	100	100	6 Ay	Yıllık
<b>Koordinatör Birim</b>	Okul yönetim kadrosu								
<b>İş birliği Yapılacak Birimler</b>	Rehberlik Servisi-Zümre Öğretmenler								
<b>Riskler</b>	R1. Destekleme ve Yetiştirme Kurslarında Servis imkanı bulunamaması R2. Devamsızlık yapan öğrencilere yaptırım olmaması R3. Ailenin maddi durumunun zayıf olması								

<b>Stratejiler</b>	<p>S1. Öğrencilerin devamsızlık nedenleri belirlenecek, öğrenci ve veli iş birliğiyle bu nedenleri ortadan kaldırmaya yönelik çalışmalar yürütülecektir.</p> <p>S2. Öğrenci devamsızlığının olumsuz etkilerini azaltmaya yönelik eksik kazanımların giderilmesi amacıyla sosyal etkinlikler, uzaktan öğrenme olanaklarına ilişkin farkındalık çalışmaları gibi telafi tedbirleri alınacaktır.</p> <p>S3. Okula aidiyeti artırmak amacıyla diğer kurumlarla iş birliği yapılarak ortamının öğrencilerin akademik, sosyal, kültürel, sanatsal ve sportif faaliyetlere katılımı sağlanacaktır.</p> <p>S4. DYK kurslarına devamsızlık nedenleri araştırılarak devamsızlığı azaltacak çalışmalar yapılacaktır.</p> <p>S5. Öğrencilerin okula, okul kültürüne ve eğitim alacakları alana uyumunu güçlendirmek için çalışmalar yürütülecektir.</p>
<b>Maliyet Tahmini</b>	20.000 TL Kırtasiye ve posta giderleri
<b>Tespitler</b>	<p>T1.Sürekli devamsız öğrencilere ulaşılabilir adres ve iletişim adresinin eksik veya yanlış beyan edilmesi.</p> <p>T2. Devamsızlık yapan öğrencilerin ikna edilememesi.</p> <p>T3. Devamsızlık yapan özellikle erkek öğrencilerin iş hayatına başlamak istemesi.</p> <p>T4. Öğrencilerin bir kısmının maddi durumu zayıf ve sınava yardımcı kaynaklara erişmekte zorluk çekmektedir.</p> <p>T5. Öğrencilerin bir kısmı paralı etüt merkezi ve dershanelere gitme imkanı bulunmadığından okul ortamında desteklenmeli..</p>
<b>İhtiyaçlar</b>	<p>İ1. Veliler ile sürekli iletişim halinde olunmalı ve işbirliği yapılmalı.</p> <p>İ2. Okulu yarıda bırakmaları halinde bir çok iş imkanı ve resmi belge alma haklarının olmayacağını kendilerine hatırlatılmalı.</p> <p>İ3. Devamsızlık yapan öğrencilerin örgün eğitim zorunluluğu konusunda bilgilendirilmeli.</p> <p>İ4. Öğrencilerin devamsızlığının nedenleri araştırılıp okulda çözülme imkanı olanlar çözülmeli.(Akran zorbalığı vb)</p>

<b>TEMA 1: Eğitim Öğretime Erişim ve Katılım</b>									
<b>Amaç 1</b>	A1. Öğrencilerin eğitim ve öğretime etkin katılımlarıyla tamamlamalarını sağlamak.								
<b>Hedef</b>	H1.2. Öğrencilerin ders dışı etkinliklere katılım oranları artırılacaktır.								
<b>Performans Göstergeleri</b>	<b>Hedefe Etkisi</b>	<b>Başlangıç Değeri</b>	<b>2024</b>	<b>2025</b>	<b>2026</b>	<b>2027</b>	<b>2028</b>	<b>İzleme Sıklığı</b>	<b>Rapor Sıklığı</b>
PG1.2.1. Bir eğitim ve öğretim yılında bilimsel, sosyal, kültürel, sanatsal ve sportif alanlarda kurum içi ve kurum dışı faaliyete katılan öğrenci oranı (%)	%25	10	10	12	14	18	22	6 Ay	Yıllık
PG1.2.2. Bir eğitim ve öğretim yılında sosyal sorumluluk ve toplum hizmeti çalışmaları faaliyetine katılan öğrenci oranı (%)	%25	10	10	14	16	20	25	6 Ay	Yıllık
PG1.2.3. Bir eğitim ve öğretim yılında yerel, ulusal ve uluslararası proje, yarışma vb. etkinliklere katılan öğrenci oranı (%)	%25	4	4	8	10	12	12	6 Ay	Yıllık
PG1.2.4. Bir eğitim ve öğretim yılında üniversitelerde yürütülen bilimsel, sosyal, kültürel, sanatsal ve sportif alanlardaki faaliyetlere katılan öğrenci oranı (%)	%25	0,2	0,2	0,4	1	2	3	6 Ay	Yıllık
<b>Koordinatör Birim</b>	Okul yönetim kadrosu								
<b>İş birliği Yapılacak Birimler</b>	Rehberlik Servisi-Zümre Öğretmenler								
<b>Riskler</b>	R1.Kulüp etkinlikleri ders dışı saatlerde gerçekleşmesi nedeniyle katılımın az olması R2. Öğrencilerin sportif etkinliklere yoğun ilgi göstermesi ve diğer kulüp etkinliklerine katılmak istememesi R3. Sınıf ve öğrenci sayısının fazla olması nedeniyle, okulda yapılacak olan turnuva, bilgi yarışması, vb etkinliklerin uzun sürmesi nedeniyle ders müfredatının yetişmesine engel teşkil edebilmesi R4. Ulusal ve Uluslar arası yarışma ve etkinliklere öğretmenlerin yeterli ilgiyi göstermemesi ve öğrencileri yeterli düzeyde bilgilendirmemesi R5. Toplum hizmetinde öğretmenlerin, “ öğrencilerin başına bir şey gelirse sıkıntı yaşarım” endişesini taşıması ve sorumluluk almak istememesi.								

<b>Stratejiler</b>	<p>S1. Her bir öğrencinin bir kulüp faaliyetinde aktif olarak yer alması sağlanarak kulüp faaliyetlerinin etkinliği artırılacaktır.</p> <p>S2. Öğrencilerin seviyelerine uygun olarak toplumsal sorunların çözümüne katkı sağlamak amacıyla afet ve acil durum, çevre, eğitim, spor, kültür ve turizm, sağlık ve sosyal hizmetler alanlarında toplum hizmeti faaliyetlerine katılımları artırılacaktır.</p> <p>S3. Öğrencilerin yerel, ulusal ve uluslararası proje ve yarışmalara katılmaları teşvik edilecektir.</p> <p>S4. Okulda oluşturulacak öğrenci kulüpleri aracılığıyla yerel düzeyde etkinliklerin düzenlemesi sağlanacaktır.</p> <p>S5. Üniversitelerle iş birliği yaparak öğrencilerimizin yükseköğretimi tanımalarını ve üniversitelerde yürütülen bilimsel, sosyal, kültürel, sanatsal ve sportif alanlardaki faaliyetlere katılmaları sağlanacaktır.</p>
<b>Maliyet Tahmini</b>	100.000TL. etkinlik faaliyetleri masrafları
<b>Tespitler</b>	<p>T1. Öğrencilerin okuldaki sportif faaliyetler dışındaki etkinlikler konusunda ilgilerinin yetersiz olması</p> <p>T2. Öğrencilerin bazı kulüp faaliyetlerini yeterli araştırmayı yapmadan seçmesi, ilerleyen zamanla</p> <p>T3. faaliyetin kendine göre olmadığını anladığında ilgilerinin düşmesi.</p> <p>T4. Okul saati dışında yapılan kulüp ve sosyal etkilere öğrenci katılımının düşük olması</p> <p>T5. YKS'ye hazırlanan öğrenciler ve velilerinin sınava öncelik vermeleri.</p>
<b>İhtiyaçlar</b>	<p>İ1. Okul içinde ya da dışında yapılabilecek sanatsal ve sportif faaliyetlerle ilgili öğrencilerin ayrıntılı bilgilendirilmeli</p> <p>İ2 Ailelerin çocuklara yapılacak faaliyetler konusunda bilgilendirilerek endişelerinin giderilmeli.</p> <p>İ3. Öğrencilerin ilgi alanlarına göre faaliyetlere dağılımının sağlanmalı</p> <p>İ4. Ailelerin Eğitim faaliyetleri dışındaki etkinliklerin çocukların akademik başarılarına olumlu etki yaptığını dair bilgilendirme yapılmalı.</p> <p>İ5. Kulüp etkinlikleri idare tarafında sürekli ve düzenli takip edilmeli ve rapolar aylık istenmeli.</p> <p>Kulüp etkinliklerine düzenli katılan öğrenciler ödüllendirilmeli</p>

## 4.2 TEMA II: EĞİTİM VE ÖĞRETİMDE KALİTENİN ARTIRILMASI

Eğitim ve öğretimde kalitenin artırılması başlığı esas olarak eğitim ve öğretim faaliyetinin hayata hazırlama işlevinde yapılacak çalışmalarını kapsamaktadır.

Bu tema altında akademik başarı, sınav kaygıları, sınıfta kalma, ders başarıları ve kazanımları, disiplin sorunları, öğrencilerin bilimsel, sanatsal, kültürel ve sportif faaliyetleri ile istihdam ve meslek edindirmeye yönelik rehberlik ve diğer mesleki faaliyetler yer almaktadır.

TEMA 2: Eğitim ve Öğretimde Kalite									
<b>Amaç 2</b>	A2. Öğrencilerin ilgi, yetenek ve akademik becerileri doğrultusunda üst öğretime hazırlanması, yaratıcı, yenilikçi, girişimci, üretken, kalkınmaya destek veren, bireyler olarak yetiştirilmesi sağlanacaktır.								
<b>Hedef</b>	H2.1. Öğrencilerin derslerdeki akademik başarısı artırılacaktır.								
Performans Göstergeleri	Hedefe	Başlangıç	2024	2025	2026	2027	2028	İzleme	Rapor
	Etkisi	Değeri						Sıklığı	Sıklığı
PG2.1.1. Matematik dersi yıl sonu başarı puanı	%20	75	75	80	85	90	95	6 Ay	Yıllık
PG2.1.2. Türkçe dersi yıl sonu başarı puanı	%20	75	75	80	85	90	95	6 Ay	Yıllık
PG2.1.3. Sosyal bilimler alan dersleri yıl sonu başarı puanı	%20	80	80	85	90	95	98	6 Ay	Yıllık
PG2.1.4. Fen bilimleri alan dersleri yıl sonu başarı puanı	%20	75	75	80	85	90	95	6 Ay	Yıllık
PG2.1.5. Yabancı dil dersleri yıl sonu başarı puanı	%20	75	75	80	85	90	95	6 Ay	Yıllık

<b>Koordinatör Birim</b>	Okul yönetim kadrosu
<b>İş birliği Yapılacak Birimler</b>	Rehberlik Servisi, Zümre Öğretmenler
<b>Riskler</b>	R1 .DYK Kurslarına yeterli ilgi gösterilmemesi R2. DYK Kurslarına servis imkanı bulunamaması R3. DYK Kurslarına devamsızlık yapan öğrencilere yaptırım olmaması R4. YKS sınavını öncelik veren öğrencilerin derslerine yeterli özeni göstermemesi R5. Destekleme ve yetiştirme kurslarına düzenli devam etmeme
<b>Stratejiler</b>	S1. Öğrencilerin kazanım eksiklikleri tespit edilerek destekleme ve yetiştirme kurslarıyla akademik yeterliklerinin artırılması sağlanacaktır. S2. Bakanlığın hazırladığı dijital platformlar aracılığıyla öğrencilerin tamamlayıcı ve destekleyici eğitim almaları sağlanacaktır. S3. Okulda düzenlenen münazara, panel vb. etkinlikler vasıtasıyla öğrencilerin dili kullanma ve kendilerini ifade etme becerileri geliştirilecektir. S4. Öğrencilerin kitap okumasını teşvik etmek için etkinlikler düzenlenecektir. S5. Okul içinde makale, kompozisyon yazma, resim yapma vb. yarışmalar düzenlenecek ve öğrencilerin ödüllendirilmesi sağlanacaktır.
<b>Maliyet Tahmini</b>	50.000TL. kırtasiye ve iletişim masrafları
<b>Tespitler</b>	T1. Öğrencilerin çoğunluğunun telefon bağımlılığı bulunmaktadır. Buda ders başarısını düşürmektedir. T2. Öğrencilerin internet ortamından hazır ödevlere ulaşmanın kolay olması sebebiyle ödevler amaca ulaşmamaktadır.
<b>İhtiyaçlar</b>	İ1. Öğrencilerin başarı düzeyleri arasında çok fark bulunabileceği sebebiyle Destekleme kurslarında hazır bulunuşluk sınavı yapılmalı ve seviyeye göre sınıflara yerleştirilmeli İ2. Öğrencilere aylık seviye tespit sınavları yaparak eksikleri ve ilerleme seviyeleri gösterilmeli. İ3. Veli ile işbirliği yaparak sadece okulda değil evde de kitap okuma etkinliği yaptırılmalı ve düzenli şekilde takip edilmeli. Vazifenizi düzenli yapan öğrenciler mutlaka sözlü notları yüksek verilerek teşvik edilmeli



<b>TEMA 2: Eğitim ve Öğretimde Kalite</b>									
<b>Amaç 2</b>	A2. Öğrencileri ilgi, yetenek ve akademik becerileri doğrultusunda üst öğretime hazırlanması, yaratıcı, yenilikçi, girişimci, üretken, medeniyet ve kalkınmaya destek veren, ekonomiye değer katan bireyler olarak yetiştirilmesi sağlanacaktır.								
<b>Hedef</b>	H2.2. Öğrencilerin ilgi, beceri ve yetenekler geliştirilerek üst öğrenime yerleşen öğrenci oranını artırmak								
<b>Performans Göstergeleri</b>	<b>Hedefe Etkisi</b>	<b>Başlangıç Değeri</b>	<b>2024</b>	<b>2025</b>	<b>2026</b>	<b>2027</b>	<b>2028</b>	<b>İzleme Sıklığı</b>	<b>Rapor Sıklığı</b>
PG2.2.1. Bir üst öğrenime yerleşen öğrenci oranı	%20	75	80	83	86	88	90	6 Ay	Yıllık
PG2.2.2. Ön lisans programlarına yerleşen öğrenci oranı	%20	3	2	2	2	2	2	6 Ay	Yıllık
PG2.2.3. Kariyer rehberliği faaliyetlerine katılan dair ulaşılan öğrenci sayısı	%20	270	270	180	120	120	120	6 Ay	Yıllık
PG2.2.4. Tercih danışmanlığı faaliyetlerinde yararlanan öğrenci sayısı	%20	220	220	180	120	120	120	6 Ay	Yıllık
PG2.2.5. Kariyer rehberliği kapsamında yapılan faaliyet sayısı	%20	3	3	5	6	7	8	6 Ay	Yıllık
<b>Koordinatör Birim</b>	Okul yönetim kadrosu								
<b>İş birliği Yapılacak Birimler</b>	Rehberlik Servisi, Zümre Öğretmenler								
<b>Riskler</b>									
<b>Stratejiler</b>	<p>S1. Destekleme ve yetiştirme kurslarıyla öğrencilerin genel derslerdeki yeterlilikleri artırılacaktır.</p> <p>S2. Öğrencilere yönelik bakanlığın hazırlamış olduğu dijital platformlar aracılığı ile yüz yüze eğitime destek olmak üzere uzaktan eğitim imkânları oluşturulacaktır.</p> <p>S3. Öğrencileri ilgi, yetenek ve ihtiyaçları doğrultusunda bir üst öğrenim programına hazırlayacak mesleki ve eğitsel rehberlik faaliyetleri yürütülecektir.</p> <p>S4 Üniversitelerle iş birliği yaparak öğrencilerimizin yükseköğretimi tanımlarını, üniversitelerin imkanlarından yararlanabilmeleri artırılması sağlanacaktır.</p>								

	S5 Kariyer rehberliği kapsamında yapılan faaliyet (panel, mezun buluşmaları, lisans programları tanıtımları v.b) sayıları artırılacaktır.
<b>Maliyet Tahmini</b>	500.000TL. Deneme sınavları ve kırtasiye masrafları
<b>Tespitler</b>	T.1 Okulumuz proje okulu olduktan sonra sınavla öğrenci aldığı için üst öğrenime yerleşme oranı (lisans) %75 oranının üzerine çıkmıştır.
<b>İhtiyaçlar</b>	<p>İ1. Kapsayıcı Rehberlik Hizmetleri: Her öğrencinin bireysel ihtiyaçlarına ve yeteneklerine uygun rehberlik hizmetlerine erişimi sağlanmalıdır. Bu, öğrencilerin kendi ilgi alanlarını keşfetmelerine ve bunları geliştirmelerine yardımcı olabilir.</p> <p>İ2. Çeşitli Akademik Programlar: Öğrencilerin farklı ilgi alanlarına ve yeteneklerine hitap eden çeşitli akademik programlar sunulmalıdır. Sanat, spor, bilim, teknoloji gibi farklı alanlarda programlar öğrencilere geniş bir yelpaze sunarak potansiyellerini keşfetmelerine olanak tanır.</p> <p>İ3. Öğretmenlerin Desteklenmesi: Öğretmenler, öğrencilerin ilgi, beceri ve yeteneklerini tanımak ve geliştirmek için eğitilmelidir. Bu, öğretmenlerin farklı öğrenme stillerini ve öğrenci ihtiyaçlarını anlamalarına yardımcı olabilir.</p> <p>İ4. Mentorluk ve Rehberlik: Öğrencilere mentorluk ve rehberlik sağlanması, onların kariyer hedeflerine ve üst öğrenime hazırlanmalarına destek olabilir. Mentorluk programları, öğrencilerin rol modellerle etkileşimde bulunarak ilham almalarını sağlayabilir.</p> <p>İ5. Aile ve Toplum Katılımı: Ailelerin ve toplumun, öğrencilerin üst öğrenime hazırlanmalarında aktif bir rol oynamaları teşvik edilmelidir. Bu destek, öğrencilerin motivasyonunu artırabilir ve başarılarını destekleyebilir.</p>

<b>TEMA 2: Eğitim ve Öğretimde Kalite</b>	
<b>Amaç 2</b>	A2. Öğrencileri ilgi, yetenek ve akademik becerileri doğrultusunda üst öğretime hazırlanması, yaratıcı, yenilikçi, girişimci, üretken, kalkınmaya destek veren bireyler olarak yetiştirilmesi sağlanacaktır.
<b>Hedef</b>	H2.3. Öğrencilerin akademik başarısının artırılması ve yaşam becerilerinin

geliştirilmesi için rehberlik faaliyetleri güçlendirilecektir.									
Performans Göstergeleri	Hedefe	Başlangıç						İzleme	Rapor
	Etkisi	Değeri	2024	2025	2026	2027	2028	Sıklığı	Sıklığı
PG2.3.1. Öğrenci görüşmeleri oranı	%20	35	35	50	80	85	100	6 Ay	Yıllık
PG2.3.2. Veli görüşmeleri oranı	%20	40	40	45	60	75	85	6 Ay	Yıllık
PG2.3.3. Öğretmen görüşmeleri sayısı	%20	6	6	8	10	12	12	6 Ay	Yıllık
PG2.3.4. Düzenlenen etkinlik sayısı	%20	3	3	5	7	10	12	6 Ay	Yıllık
PG2.3.5. Bireysel ve grup başarısını artırma uygulamaları sayısı	%20	5	5	8	10	12	14	6 Ay	Yıllık
<b>Koordinatör Birim</b>	Okul yönetim kadrosu								
<b>İş birliği Yapılacak Birimler</b>	Rehberlik Servisi								
<b>Riskler</b>									
<b>Stratejiler</b>	<p>S1. Eğitsel/kişisel rehberlik çalışmaları kapsamında öğrencilerin eksikleri ihtiyaçları tespit edilerek bu ihtiyaçların giderilmesi için birey/grup bazlı planlamaların yapılması sağlanacaktır.</p> <p>S2. Sınıf rehber öğretmen ve okul rehber öğretmen arasındaki çalışma iş birliği güçlendirilerek sağlıklı ruh yapısına sahip, kendisini keşfetmeyi öğrenmiş mutlu bireyler yetiştirmeyi sağlamak amacıyla etkinlikler/uygulamalar gerçekleştirilecektir.</p> <p>S3. Rehberlik faaliyetlerinin kapsamı ve önemi ile ilgili öğretmenlere yönelik farkındalık çalışmaları yürütülecektir.</p> <p>S4. Öğrencilerin yaş dönem özellikleri, bu dönemde karşılaşılabilecek sorunlar ve bu sorunlarla baş etme, öğrenci-veli sağlıklı iletişim kurma yöntemleriyle ilgili velilere yönelik etkinlikler düzenlenecektir.</p>								
<b>Maliyet Tahmini</b>	50.000TL. Kırtasiye ve iletişim masrafları								
<b>Tespitler</b>	<p>T1. Kapsayıcılık Eksikliği: Bazı öğrenciler, özellikle dezavantajlı gruplardan gelenler, rehberlik faaliyetlerinden yeterince faydalanmayabilir. Bu durum, farklı öğrenci gruplarına yönelik özel destek ve programların oluşturulmasını gerektirir.</p> <p>T2. Kaynak Yetersizliği: Okulun sınırlı kaynaklara sahip olması, rehberlik hizmetlerinin kapsamlı ve etkili bir şekilde sunulmasını engelleyebilir. Daha fazla finansman ve kaynak sağlanması gerekebilir.</p> <p>T3. Güncel Bilgi ve Teknoloji Eksikliği: Gelişen teknolojiye ve iş dünyasındaki değişikliklere uyum</p>								

	<p>sağlamak için rehberlik faaliyetlerinde güncel bilgi ve teknolojinin kullanımı önemlidir.</p> <p>T4. Öğretmen ve Rehberlik Personeli İş birliği Eksikliği: Öğretmenlerin ve rehberlik personelinin iş birliği eksikliği, öğrencilerin ihtiyaçlarının tam olarak karşılanmasını engelleyebilir. Daha iyi bir iletişim ve iş birliği kültürünün geliştirilmesi gerekebilir.</p> <p>T5. Öğrenci Katılımının Yetersizliği: Bazı öğrenciler rehberlik faaliyetlerine katılmak konusunda isteksiz olabilirler veya bu faaliyetlere erişimde zorluklar yaşayabilirler. Bu durum, öğrenci katılımını artırmak için farklı yaklaşımların geliştirilmesini gerektirebilir.</p>
<b>İhtiyaçlar</b>	<p>İ1. Bireysel Rehberlik: Her öğrencinin ihtiyaçlarına ve hedeflerine yönelik bireysel rehberlik sağlanmalıdır. Bu, öğrencilerin güçlü yönlerini keşfetmelerine ve zayıf yönlerini geliştirmelerine yardımcı olabilir.</p> <p>İ2. Grup Rehberlik Faaliyetleri: Öğrencilerin iletişim ve iş birliği becerilerini geliştirmek için grup rehberlik faaliyetleri düzenlenmelidir. Bu, ekip çalışması, problem çözme ve liderlik gibi becerileri destekleyebilir.</p> <p>İ3. Akademik Destek Programları: Öğrencilere ders çalışma becerileri, zaman yönetimi ve sınav stratejileri gibi akademik becerilerin geliştirilmesine yönelik programlar sunulmalıdır.</p> <p>İ4. Kariyer Rehberliği: Öğrencilere kariyer seçenekleri hakkında bilgi verilmeli ve onların ilgi alanları ve yetenekleri doğrultusunda kariyer planlamalarına destek sağlanmalıdır.</p> <p>İ5. Duygusal Destek: Öğrencilerin duygusal ihtiyaçlarına yönelik destek programları oluşturulmalı ve duygusal zorluklarla başa çıkmalarına yardımcı olacak kaynaklar sağlanmalıdır.</p>

## 4.3 TEMA III: KURUMSAL KAPASİTE

TEMA 3: Kurumsal Kapasite									
<b>Amaç 3</b>	A3. Okulların kurumsal kapasite ve yeterlilikleri verimli ve sürdürülebilir bir şekilde geliştirilecektir.								
<b>Hedef</b>	H3.1. Okulun fiziki mekânları ihtiyaç ve hedefleri doğrultusunda iyileştirilmesi sağlanacaktır.								
<b>Performans Göstergeleri</b>	<b>Hedefe Etkisi</b>	<b>Başlangıç Değeri</b>	<b>2024</b>	<b>2025</b>	<b>2026</b>	<b>2027</b>	<b>2028</b>	<b>İzleme Sıklığı</b>	<b>Rapor Sıklığı</b>
PG3.1.1. İyileştirilen fiziki mekân (derslik, spor salonu, kütüphane, pansiyon vb.) sayısı	%50	1	1	1	1	1	1	6 Ay	Yıllık
PG3.1.2. Fiziksel mekanların temizlik ve hijyenine ilişkin memnuniyet oranı (%)	%25	65	65	70	80	90	95	6 Ay	Yıllık
PG3.1.3. Altyapı ve donatım eksikliği bulunan fiziksel birim sayısı	%25	3	3	2	2	1	0	6 Ay	Yıllık
<b>Koordinatör Birim</b>	Okul yönetim kadrosu								
<b>İş birliği Yapılacak Birimler</b>	Rehberlik Servisi, Zümre Öğretmenler, Okul Aile Birliği								
<b>Riskler</b>									
<b>Stratejiler</b>	S1. Okulun fiziki mekânlarının durum tespiti yapılacak ve iyileştirilme için önceliklendirilmiş bir plan doğrultusunda çalışmalar yapılacaktır. S2. Fiziki mekânların iyileştirilmesi için kamu idareleri, belediyeler ve işverenlerle iş birlikleri yapılacaktır. S3. Bilişim altyapısını güçlendirme çalışmaları yapılacaktır. S4. Temizlik ve hijyen memnuniyet düzeyi belirlemek için anketler uygulanarak yapılacak değerlendirmeler sonucunda gerekli tedbirler alınacaktır.								
<b>Maliyet Tahmini</b>	300.000 TL								
<b>Tespitler</b>	T.1. Okulumuzda halı saha için erkek ve kız soyunma odası eksikliği bulunmaktadır.								

	T.2. Okulumuzda proje çalışmaları için donanımlı bir sınıf ihtiyacı bulunmaktadır.
<b>İhtiyaçlar</b>	<p>İ1. Fiziki mekânların (derslikler, spor salonu, kütüphaneler, atölyeler vb.) iyileştirilmesi için kamu idareleri, belediyeler ve işverenlerle iş birlikleri yapılabilir, katkıda bulunan kurum ya da kişilerin isimleri sınıf adına verilebilir.</p> <p>İ2. Fiziki mekanların iyileştirilmesi için veli iş birliği yapılabilecek veliler tespit edilebilir. Duvar, boya, demir, fayans ustası, maddi durumu iyi olan veliler tespit edilebilir. Veliler teşvik edilerek ihtiyaçlar giderilebilir.</p> <p>İ3 Fiziki mekanların iyileştirilmesi için okul içinde veli-öğrenci-öğretmen iş birliği yapılarak ihtiyaçları karşılamak üzere kermes etkinliği düzenlenebilir.</p> <p>İ4 Fiziki mekanların iyileştirilmesi için kantin ve spor salonu, sınava öğrenci hazırlayan antrenörlere kiraya verilebilir. Kira gelirini artırmak için haftanın farklı günleri farklı kişilere kiraya verilebilir. Ayrıca okul bahçesi tatil günlerinde düğün, nişan vb organizasyonlara kiraya verilebilir.</p>

<b>TEMA 3: Kurumsal Kapasite</b>									
<b>Amaç 3</b>	A3. Okulların kurumsal kapasite ve yeterlilikleri verimli ve sürdürülebilir bir şekilde geliştirilecektir.								
<b>Hedef</b>	H3.2. Okul yöneticilerinin ve öğretmenlerin mesleki gelişimleri ve motivasyonları güçlendirilecektir.								
<b>Performans Göstergeleri</b>	<b>Hedefe Etkisi</b>	<b>Başlangıç Değeri</b>	<b>2024</b>	<b>2025</b>	<b>2026</b>	<b>2027</b>	<b>2028</b>	<b>İzleme Sıklığı</b>	<b>Rapor Sıklığı</b>
PG3.2.1. Hizmet içi eğitim alan yönetici oranı (%)	%35	100	100	100	100	100	100	6 Ay	Yıllık

PG3.2.2 Hizmet içi eğitim alan öğretmen oranı (%)	%35	100	100	100	100	100	100	6 Ay	Yıllık
PG3.2.3. Uzaktan hizmet içi eğitime katılan öğretmen oranı (%)	%30	100	"	"	"	"	"	6 Ay	Yıllık
<b>Koordinatör Birim</b>	Okul yönetim kadrosu								
<b>İş birliği Yapılacak Birimler</b>	Bilişim Teknolojileri Öğretmeni ve Zümre Öğretmenleri								
<b>Riskler</b>	R1. Öğretmenlerin mesai saatleri dışında kurs ve eğitimlere katılmak istememesi R2. Online kursların verimliliğinin ve etkinliğinin belirsiz oluşu R3. Öğretmenlerin çoğunun Yüksek Lisansı kariyer basamakları için düşünmesi R4. Doktora düşünen öğretmenlerin izin almada yaşadığı zorluklar. R5. Yüksek lisansı daha çok yeni mezun öğretmenlerin düşünmesi								
<b>Stratejiler</b>	S1. Okul yöneticilerinin ve öğretmenlerin mesleki gelişim ihtiyaçları tespit edilerek, bu ihtiyaçları gidermeye yönelik bir mesleki gelişim planı hazırlanacaktır. S2. Okul yöneticilerinin ve öğretmenlerin uzaktan hizmet içi eğitimlere katılmaları teşvik edilecektir. S3. Okul personelinin motivasyon, iş doyumunu ve kurumsal bağlılık düzeylerini artıracak çalışmalar yapılacaktır.								
<b>Maliyet Tahmini</b>	-								
<b>Tespitler</b>	T1. Öğretmenler Ulusal yarışmalara katılmakta isteksiz davranıyor ve bu nedenle öğrencileri yönlendirmede bulunmuyorlar. T2. Öğretmenler yüz yüze kurs ve seminerlere katılım göstermek istemiyor. T3. Öğretmenler tarafından uzaktan eğitim platformları ÖBA ve CBİKO takip edilmiyor. T4. Öğretmenler ihtiyacı olan eğitimleri, Youtube ve internet sayfalarından öğrenmeyi tercih ediyor.								
<b>İhtiyaçlar</b>	İ1. Öğretmenlere verilen dijital eğitimlerin içeriği hakkında bilgilendirme yapılmalı İ2. Öğretmenlere yönelik kurs ve seminerler mesai saatleri içinde yapılmalı İ3. Öğretmenlere yönelik kurs ve seminerler zorunlu olanlar hariç gönüllülük esasına göre yapılmalı. İ4. Gönüllü katılım sağlanan kurs ve seminerlere hizmet puanı verilmeli. İ5. Uygulamalı olmayan kurs ve seminerler mümkün olduğunca çevrimiçi ve online yapılmalı.								

<b>TEMA 3: Kurumsal Kapasite</b>									
<b>Amaç 3</b>	A3. Okulun amaçlarına ulaşmasını sağlayacak kurumsal imkân ve yetkinlikler verimli ve sürdürülebilir bir şekilde geliştirilecektir.								
<b>Hedef</b>	H3.3. Eğitim ve öğretimin sağlıklı ve güvenli bir ortamda gerçekleştirilmesi için okul sağlığı ve güvenliği geliştirilecektir								
<b>Performans Göstergeleri</b>	<b>Hedefe Etkisi</b>	<b>Başlangıç Değeri</b>	<b>2024</b>	<b>2025</b>	<b>2026</b>	<b>2027</b>	<b>2028</b>	<b>İzleme Sıklığı</b>	<b>Rapor Sıklığı</b>
	PG3.3.1. Okulda yaşanan kaza sayısı	%10	0	0	0	0	0	0	6 Ay
PG3.3.2. Bağımlılıkla mücadele ile ilgili konularda eğitim alan öğrenci, öğretmen ve veli oranı	%10	50	50	60	80	90	100	6 Ay	Yıllık
PG3.3.3. Akran zorbalığı ve siber zorbalıkla ilgili konularda eğitim alan öğrenci ve öğretmen sayısı	%10	50	50	60	80	90	100	6 Ay	Yıllık
PG3.3.4. Sağlıklı beslenme ve obezite ile ilgili konularda verilen eğitim alan öğrenci, öğretmen ve veli oranı	%10	30	30	40	50	60	100	6 Ay	Yıllık
PG3.3.5. Hijyen, gıda güvenliği, bulaşıcı hastalıklar ile ilgili konularda verilen eğitim alan öğrenci, öğretmen ve veli oranı	%10	50	50	60	70	80	100	6 Ay	Yıllık
<b>Koordinatör Birim</b>	Okul yönetim kadrosu								
<b>İş birliği Yapılacak Birimler</b>	Rehberlik Servisi, Zümre Öğretmenler, Okul-Pansiyon Hemşiresi								
<b>Riskler</b>	R1. Eğitim ortamlarını iş sağlığı ve güvenliği yönergesine tamamen uygun hale getirememesi R2. Aile ve öğrencilere yönelik yapılacak bağımlılık, akran zorbalığı, siber zorbalık seminer ve toplantılara ailelerin ilgi göstermemesi ve yeterli çoğunluğa ulaşamaması R3. Okulca depreme karşı alınacak tedbirlerin kısıtlı olması. R4. Hijyen ve bulaşıcı hastalık konusunda öğrencilerin öğrendiklerini uygulamaması R5. Öğrencilerin sportif etkinlik yaparken tehlikeleri dikkate almaması								
<b>Stratejiler</b>	S1. Öğrenci, öğretmen ve velilerde farkındalık oluşturmak için bağımlılıkla mücadele, akran zorbalığı, siber zorbalık, sağlıklı beslenme ve obezite, hijyen, bulaşıcı hastalıklar ve gıda güvenliği gibi konularda alan uzmanları ile iş birliğinde eğitimler düzenlenecektir. S2. Okulda yaşanan disiplin olaylarının nedeni rehber öğretmen koordinasyonunda sınıf rehber								



	<p>öğretmeni ve öğrencilerin diğer öğretmenleriyle iş birliğinde tespit edilerek bu konuda çalışmalar yapılarak öğrencilerin ve velilerin farkındalıkları artırılabacaktır.</p> <p>S3. Başarılı ve örnek davranış sergileyen öğrencilerin onur belgesiyle ödüllendirilmesi ve bu öğrencilerin diğer öğrencilere örnek olması sağlanacaktır.</p> <p>S4. Doğa, insan ve teknoloji kaynaklı (deprem, sel, heyelan, yangın, çığ ve salgın hastalıklar vd.) konularında alan uzmanları ile iş birliğinde öğretmen, öğrenci ve velilere farkındalık eğitimleri verilecektir.</p> <p>S5. Afet ve acil durum tatbikatları düzenlenecektir.</p>
<b>Maliyet Tahmini</b>	50.000TL.
<b>Tespitler</b>	<p>T1. Öğrencilerin olası bir deprem, yangın vb. afet durumunda ne yapacakları konusunda kafalarının karışık olduğu görülmüştür.</p> <p>T2. Öğrencilerin sağlıklı beslenme konusunda bazı hususları bilmelerine rağmen bunları uygulamadıkları görülmüştür.</p> <p>T3. Öğrencilerin hijyen ve bulaşıcı hastalıkta dikkat edilmesi gereken hususları bilmelerine rağmen bunları uygulamadıkları görülmüştür.</p> <p>T4. Öğrencilerin sportif etkinlik yaparken kendine zarar verebilecek davranışları çok rahat sergiledikleri görülmüştür.</p> <p>T5. Öğrencilerin arkadaş ortamında özentiden dolayı çok kolay madde ve sigaraya başlayabiliyor.</p>
<b>İhtiyaçlar</b>	<p>İ1. Eğitim ortamları iş sağlığı ve güvenliği yönergesine uygun hale getirilmeli ve öncelik listesi oluşturulmalı.</p> <p>İ2. Aile ve öğrencilere yönelik yapılacak olan eğitimlere veliler toplu mesaj yönteminden ziyade sınıf rehber öğretmenin birebir daveti ile çağırılmalı</p> <p>İ3. Okulun kendi imkanları ile depreme karşı alamayacağı önlemler acil olarak belirlenmeli ve üst makamlara bildirilmeli.</p> <p>İ4. Hijyen ve bulaşıcı hastalık konusunda öğrencilerin öğrendiklerini uygulamayı teşvik edecek etkinlikler yapılmalı. Hastane ziyareti, gerçek hayattan kesitler sunumu, empati sağlayacak etkinlikler</p>

	<p>yapılabilir.</p> <p>İ5. Öğrencilerin sportif etkinlik yaparken doğabilecek tehlikeler derslerde uygulamalı olarak anlatılmalı. Basit bir hatanın, kişinin yada karşıdakinin hayatına mal olabileceği , ömür boyu sakatlık, uzuv kaybı, engelli kalma gibi tehlikeleri barındırdığı gösterilmeli.</p>
--	---

<b>TEMA 3: Kurumsal Kapasite</b>									
<b>Amaç 3</b>	A3. Okulun amaçlarına ulaşmasını sağlayacak kurumsal imkân ve yetkinlikler verimli ve sürdürülebilir bir şekilde geliştirilecektir.								
<b>Hedef</b>	H3.4. İklim değişikliğinin olumsuz etkilerini azaltmak ve çevresel sürdürülebilirliği sağlamak için tasarruf tedbirleri kapsamında enerji verimliliği artırılacaktır.								
<b>Performans Göstergeleri</b>	<b>Hedefe Etkisi</b>	<b>Başlangıç Değeri</b>	<b>2024</b>	<b>2025</b>	<b>2026</b>	<b>2027</b>	<b>2028</b>	<b>İzleme Sıklığı</b>	<b>Rapor Sıklığı</b>
PG3.4.1. Elektrik tüketimi (kw)	%25	7011.93	6950	6900	6850	6750	6700	6 Ay	Yıllık
PG3.4.2 Su tüketim miktarı (m3)	%25	52	45	42	40	38	37	6 Ay	Yıllık
PG3.4.3. Doğalgaz/akaryakıt/kömür tüketim miktarı (m3/lit/kg)	%25	81105	80500	84000	82500	82000	81500	6 Ay	Yıllık
PG3.4.4. Bakım ve onarımı yapılan alan-tesisat sayısı/oranı	%25	5	1	0	0	2	1	6 Ay	Yıllık
<b>Koordinatör Birim</b>	Okul yönetim kadrosu								
<b>İş birliği Yapılacak Birimler</b>	Destek Birimleri, tüm okul								
<b>Riskler</b>	<p>R1. Enerji verimliliğini artırmak için yapılacak yatırımların maliyeti yüksek olabilir. Bu durum finansal bir risk oluşturabilir.</p> <p>R2. Enerji verimliliğini artırmak için kullanılan teknolojilerin uygun olmaması veya beklenen performansı gösterememesi gibi teknolojik zorluklarla karşılaşılabilir.</p>								

	<p>R3. Bazı iç paydaşlar (öğrenci, öğretmen, çalışan) enerji verimliliğinin önemi konusunda yeterince bilgi sahibi olmayabilir veya bu konuda yeterince farkındalık yaratılmamış olabilir. Bu durum, enerji tasarrufu potansiyelinin tam olarak değerlendirilmesini engelleyebilir.</p>
<b>Stratejiler</b>	<p>S1. Okul elektrik, su ve yakıt tüketimi miktar ve tutar olarak izlenerek tüketimi artıran unsurlar araştırılacak ve verimliliği artıracak tedbirler alınacaktır.</p> <p>S2. Tasarruf tedbirleri kapsamında enerji verimliliği ile ilgili farkındalık çalışmaları yapılacaktır.</p> <p>S3. Enerji tasarrufunun sağlanması için atölye ve laboratuvarlarda tedbir alınmasına yönelik çalışmalar yapılacaktır.</p> <p>S4. Enerji tasarrufuna yönelik proje geliştirilecektir.</p> <p>S5. Yenilenebilir enerji kaynaklarından daha fazla yararlanmak için çalışmalar yapılacaktır.</p>
<b>Maliyet Tahmini</b>	<p>50.000TL. (Su tasarruflu ampul ve çeşme alımı, geri dönüşüm sepetlerinin yapımı)</p>
<b>Tespitler</b>	<p>T1. Akıllı tahtaların ve lambaların açık unutulduğu tespit edilmiştir.</p> <p>T2. Okul aydınlatma sisteminde eski tip ampullerin kullanıldığı tespit edilmiştir.</p> <p>T3. Tuvalet ve çeşmelerin açık unutulduğu tespit edilmiştir.</p> <p>T4. Atık ayrıştırma anlayışının henüz istenilen seviyeye ulaşmadığı tespit edilmiştir.</p>
<b>İhtiyaçlar</b>	<p>İ1. Okul aydınlatmalarında tamamen tasarruflu ampullere geçilecektir.</p> <p>İ2. Su tasarruflu musluklara geçilecektir.</p> <p>İ3. Gün sonunda yardımcı personel günlük olarak sınıfların kontrolünü sağlayacaktır.</p>

## 4.1. Stratejilerin Belirlenmesi

**Akademik Destek Programları:** Öğrencilerin akademik başarılarını artırmak için ek dersler, destekleyici öğretim materyalleri ve öğretmen rehberliğinde özel çalışma programları, deneme sınavları gibi akademik destek programları geliştirilecektir.

**Rehberlik Hizmetlerinin Güçlendirilmesi:** Öğrencilerin akademik, kariyer ve kişisel gelişimlerini desteklemek için rehberlik hizmetlerinin güçlendirilmesi önemlidir. Bireysel rehberlik, grup danışmanlığı, kariyer planlaması ve psikolojik destek gibi hizmetler sunulacaktır.

**İleri Düzey Ders Seçenekleri:** Öğrencilerin ilgi alanlarına yönelik olarak ileri düzeyde ders seçenekleri sunulabilir. Sanat, spor, STEM alanları gibi çeşitli alanlarda ileri düzey dersler, öğrencilerin potansiyellerini keşfetmelerine ve geliştirmelerine yardımcı olabilir, bu alanlara yönelik çalışmalar yapılacaktır.

**Öğretmen Gelişimi:** Öğretmenlerin sürekli olarak profesyonel gelişim fırsatlarına erişim sağlanmalıdır. Bu, öğretmenlerin pedagojik becerilerini güçlendirmelerine, öğrencilerle etkili bir şekilde iletişim kurmalarına ve farklı öğrenme stillerine uygun olarak ders planlamalarına yardımcı olabilir. Bu amaçlar doğrultusunda hizmet içi eğitim faaliyetlerine ve Öğretmen Bilişim Platformu (öba) kullanımına yönelik bilgilendirme, yönlendirme sağlanacaktır.

**Teknoloji Entegrasyonu:** Bilgi ve iletişim teknolojilerinin etkin bir şekilde kullanılması, öğrencilerin öğrenme deneyimlerini zenginleştirir. Akıllı tahtalar, e-öğrenme platformları ve dijital öğrenme araçları gibi teknolojik kaynaklar, öğrencilerin etkileşimli ve katılımcı bir şekilde öğrenmelerini sağlar. Bu alanda kaynakların aktif verimli kullanımına devam edilecektir.

**Farklılaştırılmış Öğretim:** Öğrencilerin farklı öğrenme stillerine ve ihtiyaçlarına uygun olarak öğretim yöntemleri ve materyalleri farklılaştırılmalıdır. Bu, öğrencilerin daha iyi anlamalarını ve öğrenmelerini sağlayabilir. Bu amaçla öğretmenlerimize rehberlik faaliyetleri yürütülecektir.

**Aile ve Toplum Katılımı:** Ailelerin ve toplumun öğrencilerin eğitimine aktif olarak katılması teşvik edilmelidir. Aile etkinlikleri, veli toplantıları, okul etkinlikleri ve toplum

hizmetleri gibi faaliyetler, öğrencilerin okul başarısını artırabilir. Bu amaçla okul-aile işbirliği ve etkinlikleri arttırılacaktır.

## 4.2. Maliyetlendirme

### Tahmini Maliyet Tablosu

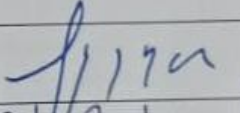

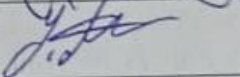
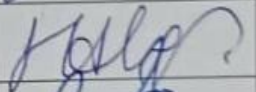
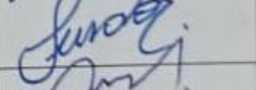
	2024	2025	2026	2027	2028	Toplam Maliyet
<b>Amaç 1</b>	18.000	21.000	24.000	27.000	30.000	120.000TL.
<b>Hedef 1.1</b>	3.000	3.500	4.000	4.500	5.000	20.000TL
<b>Hedef 1.2</b>	15.000	17.500	20.000	22.500	25.000	100.000TL.
<b>Amaç 2</b>	85.000	97.000	109.000	121.000	188.000	600.000TL.
<b>Hedef 2.1</b>	7.000	8.000	9.000	10.000	16.000	50.000TL
<b>Hedef 2.2</b>	70.000	80.000	90.000	100.000	160.000	500.000TL
<b>Hedef 2.3</b>	8.000	9.000	10.000	11.000	12.000	50.000TL.
<b>Amaç 3</b>	54.000	66.000	78.000	90.000	112.000	400.000TL.
<b>Hedef 3.1</b>	40.000	50.000	60.000	70.000	80.000	300.000TL.
<b>Hedef 3.2</b>	-	-	-	-	-	-
<b>Hedef 3.3</b>	7.000	8.000	9.000	10.000	16.000	50.000TL.
<b>Hedef 3.4</b>	7.000	8.000	9.000	10.000	16.000	50.000TL.
<b>Genel Yönetim Giderleri</b>	10.000	20.000	30.000	40.000	50.000	130.000TL.
<b>TOPLAM</b>	324.000	388.000	452.000	516.000	710.000	2.390.000TL.

## 5. İZLEME VE DEĞERLENDİRME

Plan dönemi içerisinde ve her yılın sonunda okulumuz stratejik planı uyarınca yürütülen faaliyetlerimizi, önceden belirttiğimiz performans göstergelerine göre hedef ve gerçekleşme durumu ile varsa meydana gelen sapmaların nedenlerini açıkladığımız, okulumuz hakkında genel ve mali bilgileri içeren izleme ve değerlendirme raporu hazırlanacaktır. İzleme raporları haftalık, aylık, üçer aylık, altı aylık veya yıllık olabilir. Ancak değerlendirme raporları yıllık olarak hazırlanacaktır.

T.C.  
NİĞDE VALİLİĞİ  
Atatürk Anadolu Lisesi Müdürlüğü (MERKEZ/NİĞDE)

5018 Sayılı Kamu Mali Yönetimi ve Kontrol Kanunu gereğince On İkinci Kalkınma Planı, Milli Eğitim Bakanlığı 2024-2028 Stratejik Planı ve diğer üst politika belgeleri esas alınarak Müdürlüğümüzce benimsenen temel politika, öncelik ve ilkeler çerçevesinde Müdürlüğümüz birimlerinin katkılarıyla katılımcı yöntemlerle hazırlanan Atatürk Anadolu Lisesi Müdürlüğü 2024-2028 Stratejik Planı tarafımızca uygun görülmüştür.

<b>Atatürk Anadolu Lisesi Müdürlüğü 2024-2028 Stratejik Planı Stratejik Plan Üst Kurulu</b>			
Sıra	Adı SOYADI	Unvanı	İmza
1	Şaban DURGUT	Okul Müdürü	
2	Hayrettin BÜLBÜL	Müdür Başyardımcısı	
3	Yıldırım AKTAN	Bilişim Teknolojileri Öğretmeni	
4	Hüseyin AKGÜMÜŞ	Psikolojik Danışman	
5	Şadan Funda DEMİR	Okul/Aile Birliği Başkanı	
6	Murat ÇİFTÇİBAŞI	Okul/Aile Birliği Bşk.Yrd	